

Výzkumný ústav geodetický, topografický a kartografický v.v.i.

Metodika identifikace kulturních funkcí lesních porostů



Pavel Borusík

Zdiby 2021

Odborná metodika Výzkumného ústavu geodetického, topografického a kartografického v.v.i.

Tato odborná metodika Výzkumného ústavu geodetického, topografického a kartografického v.v.i. vznikla v rámci výzkumného projektu s názvem "Zahradně-architektonická tvorba v období totalitních režimů v letech 1939–1989 na území České republiky", podporovaného MK ČR pod identifikačním kódem DG18P02OVV044, financovaného z Programu aplikovaného výzkumu a vývoje Národní a kulturní identity (NAKI II) Ministerstva kultury České republiky.

Certifikovaná metodika

(osvědčení č. 241 ministerstva kultury ČR, odboru výzkumu a vývoje, č. j. MK 15945/2022 OVV, sp. zn. MK-S 13182/2017 OVV, ze dne 15.3.2022)

Předkladatel výsledku:

Výzkumný ústav geodetický, topografický a kartografický v.v.i.
Ústecká 98, 250 66 Zdiby

Řešitel (autor):

Ing. Pavel Borusík, Ph.D.

Odborná spolupráce při terénních průzkumech a grafickém zpracování:

Ing. Anna Borusíková

Oponenti metodiky:

© Výzkumný ústav geodetický, topografický a kartografický v.v.i.

ISBN 978-80-85881-52-3

OBSAH	
1 VSTUPNÍ ÚDAJE str. 4
1.1 Výzkumná aktivita str. 4
1.2 Cíl metodiky str. 4
1.3 Vlastní popis metodiky str. 5
1.4 Využití metodiky str. 5
1.5 Zdůvodnění novosti postupu str. 5
1.6 Popis uplatnění certifikované metodiky, informace pro koho je určena a jakým způsobem bude uplatněna str. 7
2 ÚVOD DO ŘEŠENÉ PROBLEMATIKY str. 7
3 METODICKÁ VÝCHODISKA str. 7
3.1 Odborný rámec str. 7
3.1.1 Výklad základních pojmů str. 9
4 METODIKA IDENTIFIKACE KULTURNÍCH FUNKCÍ LESNÍCH POROSTŮ str. 14
4.1 Identifikátory kulturních funkcí lesních porostů a jejich hodnocení str. 14
4.2 Struktura identifikátorů kulturních funkcí lesních porostů str. 15
4.2.1 Nositelé nehmotné kultury lesních porostů str. 15
4.2.2 Nositelé hmotné kultury lesních porostů str. 15
4.2.3 Přehled cíleně komponovaných prvků a krajinných struktur v lesních porostech str. 16
4.2.4 Hodnocené vegetační prvky str. 18
4.3 Hodnocení změn nositelů kulturních funkcí lesních porostů, ke kterým docházelo ve sledovaném období mezi lety 1938 až 1989 str. 21
4.3.1 Plně funkční kompoziční vazba str. 21
4.3.2 Kompoziční vazba plně nebo částečně čitelná, skrytá ve hmotě porostu str. 22
4.3.3 Kompoziční vazba zrušená překryvem nové kompozice str. 22
4.3.4 Kompoziční vazba popřená překryvem nové kompozice str. 22
4.3.5 Stanovení poklesu kulturního potenciálu lesních porostů ve sledovaném období 1938 až 1989 str. 23
5 NÁVRH PŘÍSTUPU K POPISU A HODNOCENÍ SKLADEBNÝCH PRVŮ KULTURNÍCH HODNOT str. 24
5.1 Postup popisu a podrobného multikriteriálního hodnocení kulturních hodnot lesních porostů str. 24
5.1.1 Přípravné práce str. 24
5.2.1 Terénní průzkumy a šetření str. 28
5.3.1 Zpracování výstupů terénních průzkumů a šetření str. 31
5.2 Principy interpretace výsledků str. 33
6 ZÁVĚR str. 37
7 SEZNAM SOUVISEJÍCÍ A POUŽITÉ LITERATURY str. 38
8 SEZNAM AUTORSKÝCH PROJEKTŮ, KTERÉ PŘEDCHÁZELY METODICE str. 41
1 VSTUPNÍ ÚDAJE	

1.1 Výzkumná aktivita

Ministerstvo kultury České republiky dlouhodobě podporuje projekty studující národní kulturní bohatství z různých oblastí lidské tvorby. Z programu aplikovaného výzkumu a vývoje národní a kulturní identity (NAKI II) ministerstva kultury je financován projekt vedený pod kódem DG18P02OVV044 s názvem Zahradně-architektonická tvorba v období totalitních režimů v letech 1939–1989 na území České republiky. Projekt svým zaměřením odpovídá aplikovanému výzkumu v hlavním oboru AL – Umění, architektura, kulturní dědictví a naplňuje globální cíl č. 2 Kulturní dědictví a to v jeho specifickém cíli č. 2.1 – Výzkum a jeho uplatnění - kulturní dědictví a území s historickými hodnotami“ v následujících dílčích tematických prioritách:

b) výzkum a vývoj nástrojů pro identifikaci, dokumentaci a evidenci nemovitého a movitého kulturního dědictví s využitím nových technologií, které posílí integraci ekonomického uplatnění kulturního dědictví ve společnosti a zvýší aktivní podíl na rozvoji národní identity jako součásti evropského kulturního prostředí

f) výzkum a vývoj metodik a nástrojů pro identifikaci kulturních hodnot krajiny a pro hledání prosperity kulturní krajiny, pro zachování odkazu českého zahradního umění a krajinářské architektury, pro specifikaci rozvojových strategií a režimu péče o historické zahrady a významné objekty krajinářské architektury.

1.2 Cíl metodiky

Lesní porosty (ve smyslu české legislativy: PUPFL) představují jeden z nejvýznamnějších krajinotvorných systémů. Část těchto porostů je nositelem významných kulturních funkcí. Lesní porosty vytváří prostorovou osnovu komponovaných krajin, neřídka jsou součástí významných památek zahradního umění (např. Průhonický park, Lednický park). Lesy patří mezi nejvýznamnější skladebné prvky systémů zeleně českých měst. Současné metody plánování produkčního lesnictví již respektují tzv. „nevýrobní funkce“, kulturní a estetické hodnoty však v praktickém plánování nejsou zohledňovány.

Cílem metodiky je vyhledávání a popis fragmentů historických krajinných struktur vytvořených před rokem 1938, které se nacházely v lesních porostech a jsou nositeli kulturních hodnot. Následně je cílem této metodiky posouzení, do jaké míry byly tyto kulturní hodnoty v lesních porostech dotčeny provozem lesního hospodářství v průběhu sledovaného období totalitních režimů v letech 1939–1989.

Přestože metodika vznikla v rámci řešení projektu NAKI II vedeného pod kódem DG18P02OVV044 s názvem Zahradně-architektonická tvorba v období totalitních režimů v letech 1939–1989 na území České republiky, předkládá tato metodika obecný metodický postup, na základě kterého je možné identifikovat kulturní funkce lesních porostů v časovém rámci přesahujícím sledované období totalitních režimů v letech 1939–1989 na území České republiky.

Budou vymezeny metody využitelné pro posouzení kulturních hodnot porostů, na které jsou vázány kulturní funkce. Vlastní multikriteriální metodika bude zaměřena na identifikaci těchto hodnot. Požadavky památkové péče mohou být takto formulovány již ve fázi zpracování lesních hospodářských zájmů tak, aby se předešlo případným nesrovnalostem při ochraně kulturního bohatství v průběhu vykonávání lesního hospodaření. Metodika bude ověřena na vybraných porostech.

Cílem předkládané metodiky není vlastní hodnocení zidentifikovaných kulturních hodnot, ani jejich následný management. K těmto účelům je vhodné využít souboru certifikovaných oborových metodik uvedených v kapitole 3.1 této práce.

1.3 Vlastní popis metodiky

Metodika je strukturována do osmi kapitol, z nichž některé jsou dále členěny do podkapitol. Na vstupní údaje navazuje krátký obecný úvod zdůvodňující řešenou problematiku. V metodických východiscích jsou vysvětleny základní termíny, se kterými je v textu pracováno.

Metodické "jádro" dokumentu představují kapitoly nazvané 4. METODIKA IDENTIFIKACE KULTURNÍCH FUNKCÍ LESNÍCH POROSTŮ a 5. NÁVRH PŘÍSTUPU K POPISU A HODNOCENÍ SKLADEBNÝCH PRVŮ KULTURNÍCH HODNOT. Tyto dvě kapitoly jsou členěny do řady podkapitol doplněných autorovými schématy.

Podstatná část první výše zmíněných kapitol se věnuje taxativnímu vyjmenování a popisu kulturních hodnot, které jsou nositeli podstatných znaků plnicích kulturní funkce lesních porostů. Další podkapitola se zabývá jednotlivými kroky popisu výše popsáných kulturních hodnot ve sledovaném období totalitních režimů v letech 1939–1989. Tato podkapitola se opírá jednak o teoretické práce v oboru a zvláště pak o autorské projekty, které byly před zpracováním této metodiky řešeny v rámci individuální tvůrčí činnosti autora.

Druhá výše zmíněná multidisciplinární kapitola se věnuje již poměrně náročné archivní přípravě, jejímu zpracování, profesionálnímu vyhledávání atributů kulturních hodnot, jejich porozumění, identifikaci, hodnocení a interpretaci zjištěných výsledků. Následuje popis terénních průzkumů a šetření, při nichž se na základě interpretace výsledků přípravných prací vyhledávají, popisují jednotlivé sledované atributy. Velmi důležitou, dá se říci klíčovou součástí terénních průzkumů a šetření je poznání a porozumění Geniu loci hodnoceného lesního komplexu. Nakonec kapitola obsahuje popis zpracování výsledků terénního průzkumu a vytvoření principů interpretace výsledků, která je klíčovou finální činností, na základě které je definována kulturní hodnota posuzovaných lesních porostů. Po krátkém shrnujícím závěru následuje seznam použité literatury.

1.4 Využití metodiky

Metodický postup nachází uplatnění v rámci plošné, lokální, či výběrové identifikaci kulturních funkcí lesních porostů v nejširším slova smyslu. Zvláště pak při specializovaných činnostech jako jsou:

- lesní hospodářství a lesní hospodářské plánování
- studium kulturního odkazu z oblasti vývoje zahradního umění na různých stupních úrovně a různými institucemi,
- příprava návrhů na vyhlášení plošně chráněných území v rámci statutu památkových rezervací a památkových zón,
- předprojektová příprava obnov zahradně-architektonických děl (analogie, komparace).

1.5 Zdůvodnění novosti postupu

Současné metody plánování produkčního lesnictví již respektují tzv. „nevýrobní funkce“, kulturní a estetické hodnoty jsou však v praktickém zohledňovány pouze okrajově. Téma je logickou součástí vymezeného cíle předkládaného projektu – lesy ve sledovaném období prošly významnými proměnami

a realizovanými oborovými strategiemi. V současné době poznamenané probíhající klimatickou změnou dochází k ohrožení samotné podstaty lesa jako nositele kulturních hodnot.

Metodika vymezuje postupy pro posouzení atributů porostů, na které jsou vázány kulturní funkce. Vlastní multikriteriální metodika je zaměřena na identifikaci těchto hodnot. Požadavky památkové péče mohou být takto formulovány již ve fázi zpracování lesních hospodářských zájmů tak, aby se předešlo případným nesrovnalostem při ochraně kulturního bohatství v průběhu výkonu činnosti lesního hospodaření.

Metodika svým obsahem bezprostředně nenavazuje na žádný, dříve vydaný certifikovaný metodický materiál. Autor se však opírá o teoretické práce z tohoto oboru, a to zejména ze zahraničních zdrojů o práce kolektivu A. Halaskova, G. Jehle, Prof. Dr. U. Schraml, A. Schabel, U. Klumpp. Z domácích zdrojů jde především o práce kolektivů Ilji Vyskota a Jiřího Schneidera, v nichž je definována základní struktura kulturních funkcí lesa. Autor má informace o obdobných metodických materiálech, které se věnují obdobnému tématu, i když z jiného úhlu pohledu:

- Význam lesa pro zachování kulturních hodnot je definován např. v zahraniční publikaci Leitfaden zur Kartierung der Schutz- und Erholungsfunktionen des Waldes autorů A. Halaskova, G. Jehle, Prof. Dr. U. Schraml, A. Schabel, U. Klumpp. Projektgruppe Waldfunktionenkartierung der AG Forsteinrichtungc/o Forstliche Versuchs- und Forschungsanstalt Baden-Württemberg Wonnhaldestr. 4, D-79100 Freiburg fva-bw@forst.bwl.de, www.fva-bw.de, 2015. Autorský kolektiv zde v kapitole 2.10 Wald mit besonderer Funktion für die Kultur mimo jiné definuje základní kulturní hodnoty památek, které jsou v lesním prostředí konzervovány a chráněny proti znehodnocení. Zde je definován význam lesních porostů, které napomáhají k zachování a ochraně jednotlivých historických kulturních hodnot. Kapitola rovněž stanovuje potřebu jejich institucionální ochrany.
- Obdobný pohled na problematiku kulturních funkcí lesa má ve svých odborných pracích Kupka (např. KUPKA, J. 2018), který uvádí v rámci vymezení tohoto pojmu, že v lesích se mohou nacházet architektonicky cenné či historicky výjimečné objekty, fragmenty zaniklých krajinných struktur vč. sídel či stop původního členění plužiny a řada dalších objektů, souborů či struktur. Kupka upozorňuje na to, že celá řada těchto kulturních hodnot se nachází i v lesních porostech, které nejsou součástí žádných památkových objektů a nejsou dotčeny žádnou památkovou ochranou.
- Obdobnou tematikou z ekosystémového pohledu se zabývá např. publikace Jiřího Schneidera, Kateřiny Holušové a kol. *Ekosystémové služby a funkce lesů*, Mendelova univerzita Brno, 2016. Tato publikace specifikuje tzv. „Kulturní ekosystémové služby, které zahrnují zpravidla nehmotné užítky z existence ekosystémů v podobě duchovního obohacení, kognitivního rozvoje, rekreace a estetických požitků...“
- Tematikou kulturních funkcí lesa z pohledu ekonomy se zabývá rovněž např. Šišák a kol.: *Metodika hodnocení společenské sociálně-ekonomické významnosti ekosystémových služeb lesa v České republice*, certifikovaná metodika, Praha, 2017. Tato metodika však popisuje „lesní Služby kulturně-naučné a Hodnoty kulturně-naučných služeb lesa“ nikoliv z hlediska jejich klasifikace a podrobného hodnocení kvalitativních parametrů, nýbrž z hlediska jejich finančního ocenění (Kč/ha).
- Rovněž odborné práce Prof. Ilji Vyskota (např. VYSKOT, I. a kol. 2003: *Kvantifikace a hodnocení funkcí lesů České republiky*. MŽP. Praha) se zabývají kvantifikací a finančním hodnocením kulturních služeb, které zahrnuje do širokého souboru kulturně naučných služeb lesa.

Udržení kulturních hodnot lesů je jedním z prioritních úkolů, kterým se zabývá rovněž podnik Lesy České republiky, s.p. v rámci v současnosti řešeného projektu s názvem „Adaptační strategie LČR s. p. na změnu klimatu do roku 2030“, podpořeném Norskými fondy. Tento projekt řeší mimo jiné „udržení dalších celospolečenských hodnot (půdoochranné, rekreační, zdravotní, **kulturní**, vzdělávací) našich lesů“.

1.6 Popis uplatnění certifikované metodiky, informace pro koho je určena a jakým způsobem bude uplatněna

Metodika je určena zejména vlastníkům lesů včetně lesních hospodářů, vykonávajících na základě zákona 289/1995 Sb. Lesní zákon na těchto lesích odbornou správu, odborným pracovníkům odborné organizace státní památkové péče (Národní památkový ústav), kteří dle zákona č. 20/1987 Sb. o státní památkové péči, ve znění pozdějších předpisů, vykonávají metodickou činnost, a jiným institucím, realizujícím vědeckovýzkumné úkoly, zaměřené na studium vývoje kompozice krajinných struktur. Využitelná je také projektanty, zvláště pak pro zpracovatele lesních hospodářských plánů a autorizované architekty ČKA. V neposlední řadě může být využita posluchači lesnických, zahradně-architektonických a krajinářských oborů a odbornou veřejnost.

2 ÚVOD DO ŘEŠENÉ PROBLEMATIKY

Lesy pokrývají více než třetinu území České republiky. Specifickou vlastností lesa je jeho dlouhověkost až nadčasovost, která výrazně přesahuje horizont století. Díky tomu je schopen v sobě dlouhodobě uchovávat celou řadu historických stop a kulturních hodnot hmotného i nehmotného charakteru dokládajících vývoj přístupu k využívání krajiny. Velmi často jsou v lesních komplexech zakonzervovány krajinné struktury, které jsou v okolní urbanizované, intenzivně zemědělsky obhospodařované, nebo jinak exploatované krajině již setřeny.

3 METODICKÁ VÝCHODISKA

3.1 Odborný rámec

Lesní porosty jsou pro potřeby krajinářské architektury vnímány jako soubor kombinovaných vegetačních prvků. Z hlediska současné legislativy je rozhodující část lesních porostů součástí pozemků určených plnění funkce lesa (tzv. PUPFL) a jsou předmětem péče lesních hospodářů. Podkladem pro hospodaření v těchto lesních porostech jsou lesní hospodářské plány (LHP), popř. lesní hospodářské osnovy (LHO), které jsou oborovými výstupy lesního hospodářského plánování. Pro vypracování LHP a LHO jsou vypracovány poměrně podrobné metodické postupy a je poměrně podrobně definována jejich datová struktura.

Dílčí část lesních porostů se nachází na jiných druzích pozemků (jedná se o lesy mimo PUPFL). Pro tyto typy lesních porostů neexistuje v současné době jednotná metodologie vypracování projektových nástrojů a jejich dokumentace se objekt od objektu liší. Pro definování datové struktury tohoto souboru typů porostů lze do značné míry využít certifikovanou metodiku MK „Metodika

hodnocení porostů dřevin pro potřeby památkové péče. BORUSÍK, P. MARTINEK, J, ŠIMEK, P.: 2019“. Tato metodika se mimo jiné zásadním způsobem zabývá hodnocením kulturních funkcí porostů.

Pro potřebu předkládané metodiky bude zpracována pouze problematika kulturních funkcí lesních porostů na pozemcích PUPFLu. Vzhledem k tomu, že stávající lesnická praxe si uvědomuje, že lesní porosty mohou být mimo jiné nositelem kulturních funkcí, zmiňuje se o nich ve svých pracích celá řada autorů, zabývajících se funkcemi lesů. Přesto odborná lesnická veřejnost s kulturními funkcemi lesů velmi často cíleně nepracuje ani pracovat neumí.

Ve vztahu k obecným principům uplatňovaným v současném lesním hospodářství a v lesním hospodářském plánování je předkládaná metodika doporučeným analytickým podkladem, kterým popisujeme aktuální/výchozí stav kulturních hodnot popisovaných lesních porostů. Na základě tohoto analytického podkladu je možno definovat kulturní funkce lesních porostů. Následně bude možno nad touto analýzou v návrhové části LHP, popř. LHO navrhnout technologické postupy k zachování a rozvoji kulturních funkcí lesních, které jsou v souladu s kompozičním, provozním a programovým cílem objektu krajinářského zájmu.

Ve vztahu k současné oborové metodologii je nutno zdůraznit propojenost a vzájemnou souvislost na ostatní již certifikované metodiky. Metodika využívá kromě publikací (viz rozsáhlý citační aparát v kap. 7) nových poznatků a názorů na památky zahradního umění, které byly publikovány v rámci jiných projektů programu NAKI. Především se jedná o:

BORUSÍK, Pavel, MARTINEK, Jiří, ŠIMEK, Pavel. *Metodika hodnocení porostů dřevin pro potřeby památkové péče*. Certifikovaná metodika vzniklá při řešení projektu NAKI Opomíjená témata krajinářské architektury pro potřebu památkové péče (kód projektu DG18P02OVV007). Národní památkový ústav, 2019.

OLŠAN, Jiří, ŠNEJD, Daniel, KŘESADLOVÁ, Lenka, PAVLÁTOVÁ, Marie. *Metodika pasportizace památky zahradního umění*. Certifikovaná metodika vzniklá při řešení projektu NAKI Kulturně historicky cenná území jako součást národní a kulturní identity České republiky (kód projektu DF12P01OVV044). Národní památkový ústav, 2015.

OLŠAN, Jiří; EHRLICH, Marek; KŘESADLOVÁ, Lenka; PAVLÁTOVÁ, Marie; ŠNEJD, Daniel. *Metodika identifikace hodnot památek zahradního umění*. Národní památkový ústav, 2015.

KŘESADLOVÁ, Lenka, PAVLÁTOVÁ, Marie, OLŠAN, Jiří, EHRLICH, Marek. *Metodika prostorové analýzy památek zahradního umění*. Certifikovaná metodika vzniklá při řešení projektu NAKI Kulturně historicky cenná území jako součást národní a kulturní identity České republiky (kód projektu DF12P01OVV044). Národní památkový ústav, 2015.

ŠIMEK, Pavel a Lukáš ŠTEFL. *Metodika péče o díla zahradní a krajinářské tvorby z období první republiky*. Brno: Mendelova univerzita v Brně, 2017. ISBN 978-80-7509-507-7.

PEJCHAL, Miloš; ŠIMEK, Pavel. *Metodika hodnocení dřevin pro potřeby památkové péče*. Projekt DF11P01OVV019 - Metody a nástroje krajinářské architektury pro rozvoj území. (řešitel Zahradnická fakulta MENDELU). Lednice. 2012.

DIENSTBIER, F., POUPEROVÁ, O., VÍCHA, O. 2016: Prosazování ochrany kulturních hodnot při ochraně dřevin rostoucích mimo les certifikovaná metodika DF 11P01OVV019

Výsledky rozsáhlého terénního průzkumu jsou obsaženy v kompletu specializovaných map s odborným obsahem (jako jednoho z výstupů předmětného projektu). Detailní poznání lesních porostů

v modelových objektech bylo základem pro odvození postupů zpracovaných a popsanych v předkládané metodice.

Podkladové terénní průzkumy, na základě kterých byl následně vypracován soubor specializovaných map s odborným obsahem, byly prováděny zejména v následujících lokalitách:

- Komponované krajiny:
 - Lednicko - Valtický areál
 - Zámecký park Průhonice
 - Lázeňská terapeutická krajina Františkovy Lázně
 - komponovaná krajina Kačinsko - Žehušicko
- Památky Unesco
 - Národní hřebčín Kladruby nad Labem
- Národní kulturní památky
 - Zámecký park a Obora Kačina
 - Zámecký park Uherčice včetně navazujícího okolí
- Území bez památkové ochrany, lesní komplexy
 - lesní komplex Nové Syrovice – bývalý les NeuSerowitzWald ve vazbě na zámek Nové Syrovice na pastvím hrabat Nimptshů
 - lesní komplex Březovice – bývalá obora Valdštejnsko na panství Mnichovohradištské větve rodu Valdštejnů
 - lesní komplex Sedlice s oborou Sedlice ve vazbě na město (MPZ)
 - lesní komplex Horšovský Týn ve vazbě na zámek se zámeckým parkem (NKP)
 - lesní komplex obor a bažantnic Náměšť nad Oslavou ve vazbě na zámek (NKP)
 - lesní komplex Svatý Hubert s centrálním loveckým zámečkem (památkově chráněný objekt)
 - lesní komplex Jemčina – bývalý lovecký revír na pastvím Černínů z Chudenic

3.1.1 Výklad základních pojmů

Kulturní hodnota lesních porostů jako předmět této metodiky je pojem multidisciplinární, vycházející zejména z oborů lesnictví, krajinářská architektura a urbanismus. Vzhledem k tomu doposud neexistuje v odborné literatuře jednotná terminologie.

Pro potřeby této metodiky je kulturní hodnota lesních porostů autorem chápána jako souborný výčet komponovaných krajinných struktur, prvků a jevů včetně jejich kompozičních vazeb a širších vztahů dokládajících hmotnou a nehmotnou kulturu daného lesního porostu. Kulturní hodnota dokládá úroveň historické autenticity posuzovaných lesních porostů a tvoří nedílnou součást Genia loci.

Metodika se teoreticky odkazuje na výše uváděné práce (HALASKOVA, JEHLE, SCHRAML, SCHABEL, KLUMPP, 2015), (KUPKA, J. 2018), (DIENSTBIER, F., POUPEROVÁ, O., VÍCHA, O. 2016).

V rámci analytických prací je vždy východisko posuzování kulturní hodnoty lesních porostů časově vztaheno ke konkrétní historické dataci.

- Pro potřeby této metodiky je historická autenticita vztažena k historické krajinné struktuře před rokem 1939.
- **Kulturní funkce lesních porostů pro potřeby této metodiky** vyjadřuje míru naplňování kulturních hodnot hodnoceného lesního porostu.
- **Fragment historické krajinné struktury pro potřeby této metodiky** je konkrétní segment, prvek nebo detail krajinařské kompozice, který je předmětem hodnocení.

Klíčové pojmy použité v této metodice byly autorem navrhovány a průběžně doplňovány v průběhu jeho více než třicetileté odborné praxe, ve které se touto problematikou zabýval. Základním zdrojem klíčových pojmů jsou odborné pojmy lesnické terminologie, které po převzetí oborem zahradní a krajinařské architektury prošly následnou transformací. V rámci překládané metodiky se jedná především o obsah níže uvedených pojmů.

a) Pozemky určené plnění funkce lesa (PUPFL)

Lesní pozemek je pozemek, který je určen k plnění funkce lesa (tzv. PUPFL). V rámci lesních pozemků se vylíší tři skupiny pozemků s odlišným charakterem a způsobem využití. Jedná se o tyto skupiny pozemků:

- **Porostní půda** – pozemky, které jsou porostlé lesním porostem
- **Bezlesí** – pozemky, na nichž se dočasně nebo trvale nevyskytuje lesní porost, ale slouží provozu lesního hospodářství
- **Ostatní plochy v rámci PUPFLu** – pozemky, na nichž se nevyskytují lesní porosty ani neslouží provozu lesního hospodářství, nýbrž mají odlišný způsob využití a přitom se na ně vztahují ustanovení lesního zákona a souvisejících právních předpisů

b) Jednotky prostorového rozdělení lesa

Porost a porostní skupina v pojetí lesního hospodářského plánování pod pojmy porost a porostní skupina akceptován jejich oborový lesnický význam, kdy porost je základní jednotkou trvalého rozdělení lesa a porostní skupina je nejnižší jednotkou prostorového rozdělení lesa, zohledňující aktuální možnosti lesnického hospodaření a je jeho základní strukturální součástí

- Hranice porostu v pojetí lesního hospodářství je považována za hranici trvalého rozdělení lesa.
- Hranice porostní skupiny je vymezena v průběhu zpracování lesního hospodářského plánu jako dočasná hranice rozdělení lesa na základě časové úpravy (dle věku dřevin hlavní etáže).
- V případě takto vymezené porostní skupiny se jedná o nejnižší provozní jednotku, pro kterou je vypracována podrobná směrnice lesního hospodářského plánu.

Porost dřevin v pojetí oboru krajinařská architektura: je termín, který je nejen odbornou veřejností chápán jako pojem mnohovýznamový. Jeho konkrétní obsah lze uspokojivě vysvětlit pouze ve vztahu ke konkrétnímu oboru lidské činnosti. Z hlediska teorie vegetačních prvků je definován následovně:

- Z hlediska krajinařské architektury porost dřevin představuje často jeden ze základních strukturálních prvků (prostorových jednotek) objektu krajinařské architektury. Dle oborového pojetí krajinařské architektury nemá pojem porost dřevin totožný obsah a vymezení jako porost v pojetí lesního hospodářského plánování.

- Konkrétní porost je v oborovém pojetí krajinářské architektury vymezen svojí typickou funkcí v objektu.
- Nejen pro potřeby popisu aktuálního stavu a následný návrh režimu péče je porost dřevin vnímán jako prostorová jednotka, která je vymezena pevně stanovenou hranicí.
- Každý porost dřevin v konkrétním objektu krajinářské architektury je identifikován vymezenou hranicí a číselným označením
- Pro potřebu praxe krajinářské architektury lze porost členit na nižší prostorové jednotky

Porostní skupina v pojetí oboru krajinářská architektura: je souborem jedinců (stromů, popř. včetně keřů), který je homogenní v jednom nebo několika následujících atributech:

zdravotní stav, pěstební stav, druhová skladba, struktura porostní výstavby, stav kompozice

Pro účely krajinářské architektury je porostní skupina vymezena uvnitř hranic porostu jako jeho dílčí část na základě specifické rozrůzněnosti jednoho nebo několika výše uvedených atributů.

V odůvodněných případech je možno vymežit porostní skupinu podle jiného kritéria bez ohledu na homogenitu základních atributů porostní skupiny. Takovým kritériem jsou zejména specifické azonální jevy (autenticita, specifická funkce, terénní situace, stupeň narušení, popř. rozpadu porostní struktury).

Pokud není uvnitř porostu zaznamenána specifická rozrůzněnost, porostní skupiny se nevymezují a porost obsahuje pouze jednu porostní skupinu.

Porostní skupiny na PUPFLU v pojetí oboru krajinářská architektura. Porostní skupina v pojetí lesního hospodářského plánování je pro potřeby krajinářské architektury zpravidla členěna na dílčí části porostní skupiny, které jsou homogenní v jednom nebo několika následujících atributech: zdravotní stav, pěstební stav, druhová skladba, struktura porostní výstavby, stav kompozice

Porostní detail v pojetí oboru krajinářská architektura: je dílčím jednoduchým nebo složeným vegetačním prvkem (stromů, keřů, travnatých ploch a bylinných podrostů), který se svojí prostorovou strukturou a kompoziční hodnotou odlišuje od struktury porostu, popř. porostní skupiny, jejichž je organickou strukturální součástí. Mezi kompoziční detaily řadíme například:

- jednotlivé senescentní stromy nebo cílené seskupení senescentních stromů s patrnou nebo tušenou kompozicí,
- pozůstatky liniových komponovaných prvků zarostlých do stávající porostní struktury, jako jsou okraje bývalých průhledů, bosketů, stromořadí, aleje, původní porostní okraje apod.,
- doposud patrné nebo tušené fragmenty historické krajinné struktury zarostlé do stávajících lesních porostů,
- doposud patrné, nebo tušené pozůstatky zahradních úprav v doprovodu stavebních prvků zarostlé do stávajících lesních porostů,
- prvky prostorového rozdělení lesa, zejména historická soustava průseků zarostlá do stávajících lesních porostů,
- detailní terénní úpravy zarostlé do stávajících lesních porostů

Porostní detaily v tomto pojetí jsou velmi často nositeli kulturní hodnoty lesních porostů.

c) **Definování funkcí lesa a zakotvení kulturních funkcí a kulturních hodnot lesních porostů**

Funkce lesů jsou výsledkem pozitivních účinků lesních ekosystémů pro lidskou společnost. Protože se posuzují pouze pozitivní účinky, můžeme na ně nazírat jako na užitky. Negativní účinky pro lidskou společnost musíme považovat za disfunkce lesů (Papánek, 1978)

Celospolečenské funkce lesa jsou podle Vyskota (2003) životadárné (životazáchovné, blahodárné) funkce lesa pokrývající potřeby celé lidské populace, které jsou synergickou realizací všech ekosystémových – naturálních účinků lesů a jejichž působení je neoddělitelné. Celospolečenské funkce lesa existují mimo rámec lesního hospodářství. Podle Matějčeka (1994) mají celospolečenské funkce charakter veřejně prospěšných služeb, které nejsou realizovány na trhu a nejsou poskytovateli služby (vlastníkovi lesa) hrazeny. Jedná se o pozitivní externality.

Veřejné statky, internality a externality jsou podle Matějčeka (1994) statky, jejichž přínos je nedělitelně rozptýlen po celé společnosti bez ohledu na to, zda jednotlivci chtějí tento veřejný statek koupit. Naproti tomu soukromé statky jsou statky, které lze dělit a poskytovat odděleně různým jednotlivcům, aniž vznikají vnější přínosy nebo náklady jiným jednotlivcům. Funkce lesa, které jako obnovitelný přírodní zdroj mají charakter veřejného statku, dělí Šišák (2006) do dvou skupin:

- funkce procházející trhem (internality),
- funkce neprocházející trhem (externality):
 - o se zprostředkovaným dopadem na trh,
 - o bez tržního dopadu.

Kulturně naučná funkce, (VYSKOT a kol. 2003). – autor zahrnuje do společné skupiny celou řadu samostatných kategorií. Jejich výčet zahrnuje

- Krajínovorná
- Estetická
- Meditační
- Spirituální
- Přírodoochranná
- Vědecká
- Výchovná

Kulturní ekosystémové služby, (SHCNEIDER, HOLUŠOVÁ a kol. 2016). – zahrnuje zpravidla nehmotné užitky z existence ekosystémů v podobě duchovního obohacení, kognitivního rozvoje, rekreace a estetických požitků. Jejich výčet zahrnuje

- Kulturní rozmanitost
- Duchovní a náboženské hodnoty ekosystémů a jejich složek
- Znalostní systémy
- Výchovné a vzdělávací hodnoty
- Inspirace pro umění, folklór, národní symboliku, architekturu či reklamu
- Estetické hodnoty
- Mezilidské vztahy
- Genius loci, jenž se pojí k určitým znakům prostředí, včetně rysů ekosystémů
- Hodnoty kulturního dědictví – vysoká hodnoty zachování historicky významných částí krajiny (kulturní krajiny) nebo kulturně významných druhů živočichů či rostlin
- Rekreace a agroturistika

Kulturní hodnota (DIENSTBIER, F., POUPEROVÁ, O., VÍCHA, O. 2016) - termín použitý v certifikované metodice NAKI „Prosazování ochrany kulturních hodnot při ochraně dřevin rostoucích mimo les“ je zde chápán jako synonymum hodnot památkových. Kulturní hodnotou se zde rozumí kulturní, historické, archeologické, společenské, estetické, vědecké, architektonické, urbanistické, umělecké, uměleckořemeslné, řemeslné, technické nebo krajinné hodnoty anebo hodnoty, které se váží k významným osobnostem či událostem

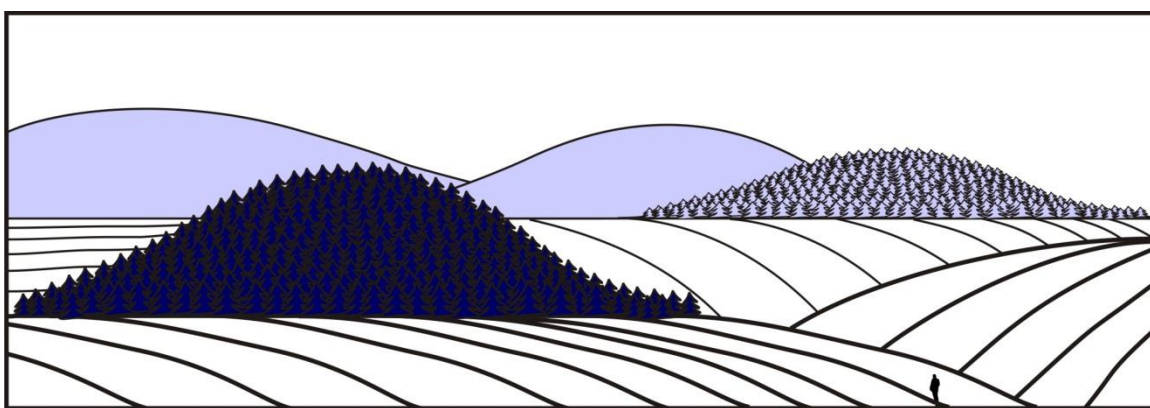
Kulturní hodnota lesní krajiny (KUPKA, J. 2018) uvádí v rámci vymezení tohoto pojmu, že v lesích se mohou nacházet architektonicky cenné či historicky výjimečné objekty (hrady, záměčky, zříceniny, archeologické stopy), pozůstatky těžby, pevnostní stavby, hraniční objekty, vodohospodářské stavby, fragmenty zaniklých krajinných struktur vč. sídel či stop původního členění plužiny a řada dalších objektů, souborů či struktur, ty však vesměs přímo nesouvisí s funkční plochou lesa. Přesto jsou v lesích dochované kulturní hodnoty spjaté přímo s lesním hospodářstvím (plavební kanály, lesní železnice, dřevorubecké a uhlířské osady, drobné objekty dřevozpracujícího průmyslu, objekty lesní správy ad.) či s lovem (obory vč. průseků, zbytků ohradních zdí, bažantnice).

4. METODIKA IDENTIFIKACE KULTURNÍCH FUNKCÍ LESNÍCH POROSTŮ

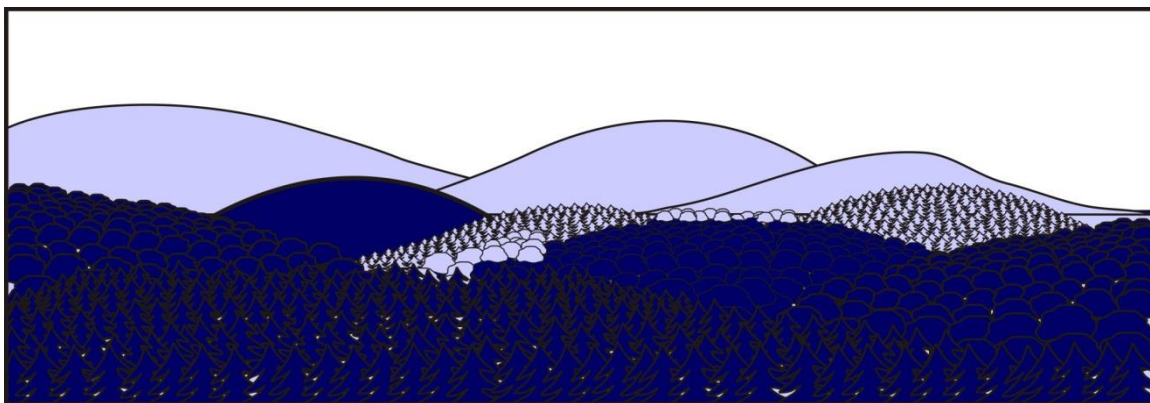
4.1 Identifikátory kulturních funkcí lesních porostů a jejich hodnocení

Výběr vlastností a podstatných znaků pro hodnocení kulturních funkcí lesních porostů je základním metodickým krokem, který se opírá jednak o teoretické práce v oboru a zvláště pak o autorské projekty, které byly před zpracováním této metodiky řešeny v rámci individuální tvůrčí činnosti autora. Stanovení konkrétní struktury hodnocených prvků zpravidla sleduje:

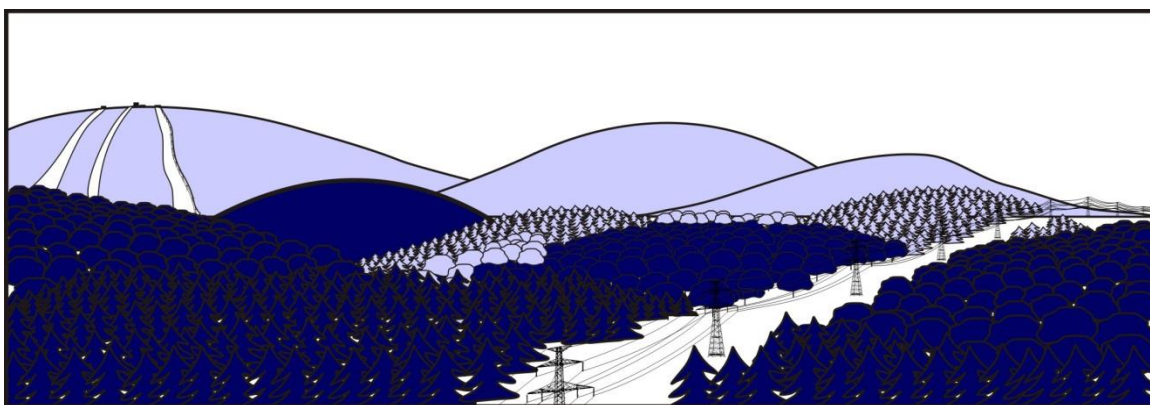
- posouzení vybraných vlastností a podstatných znaků v širších vztazích vně lesních porostů (návaznost na tradiční, popřípadě současnou krajinnou strukturu)
- posouzení vybraných vlastností a podstatných znaků ve vnitřní prostorové struktuře hodnocených lesních porostů - specifikace významu v kompozici
- reálnou možnost jejich odborného vyhodnocení vybraných vlastností a podstatných znaků
- maximálně možný objektivní popis současného stavu kulturních hodnot jako základu pro stanovení návrhu následného managementu lesních porostů



Obr. 1 - lesní komplexy se uplatňují v tradiční lesoplní krajině jako pozitivně dominantní prvek



Obr. 2 - lesní komplexy se uplatňují v tradiční lesní krajině jako nekonečné moře lesa s nevýraznou dominancí



Obr. 3 – síť technické infrastruktury svojí výraznou dominancí výrazně narušují krajinnou funkci lesa

4.2 Struktura identifikátorů kulturních funkcí lesních porostů

V rámci hodnocených identifikátorů, které jsou nositeli kulturních hodnot lesních porostů, vylišujeme nositele hmotné a nehmotné kultury.

4.2.1 Nositelé nehmotné kultury lesních porostů

Představují soubor nehmotných vlastností a jevů, které se váží na hodnocené lesní porosty a jsou nedílnou součástí Genia loci těchto lesních porostů. Jedná se zejména o následující atributy:

- zachované místní názvy
- lidovou slovesnost
- místní tradice
- historické události

Prvky nehmotné kultury nejsou předmětem podrobného hodnocení této metodiky a jejich podrobné rozpracování musí být řešeno samostatnými odbornými pracemi. Nicméně jsou velmi cenným souborem vstupních analytických informací pomáhajících poznání a pochopení kulturní funkce lesních porostů. Zpravidla jsou jedním z důležitých vstupních poznatků, při vyhledávání a analytickém zpracování atributů hmotné kultury. V rámci lokalizace, identifikace a popisu jednotlivých atributů hmotné kultury se pak stávají jejich nedílnou součástí (např. při analýze krajinné aleje je součástí její historický název, který jí dodává místní název, vysvětluje kompoziční vazby, význam v historické krajinné struktuře atd.). S ohledem na tyto skutečnosti bude součástí hodnocení atributů hmotné kultury lesních porostů vždy uveden vztah k příslušným atributům nehmotné kultury.

4.2.2 Nositelé hmotné kultury lesních porostů

Ve struktuře nositelů hmotné kultury lesních porostů jsou parciálně zastoupeny technické a vegetační prvky. Vzhledem k dlouhověkosti lesa a poměrně konzervativnímu přístupu lesních hospodářů k obhospodařování lesa nedochází k téměř žádným změnám a k žádnému cílenému odstraňování stop historické krajinné struktury. V lesních porostech tak dlouhodobě zůstává skryta kompozice, založená v mnoha případech na přelomu 18. a 19. století.

4.2.3 Přehled hodnocených cíleně komponovaných prvků a krajinných struktur v lesních porostech

a) komponované prvky a krajinné struktury, které jsou předmětem hodnocení této metodiky:

- komponované zahradní úpravy, které byly v průběhu sledovaného období záměrně převedeny na lesní porosty
- struktury okrasných statků a komponovaných krajin, které byly v průběhu sledovaného období záměrně převedeny na lesní porosty
- lesní pozemky s patrnými stopami zahradních a krajinářských úprav
 - výše uvedené skupiny prvků se nacházejí zejména ve vazbě významné na šlechtické a církevní majetky a rovněž ve vazbě na lázeňská města a některé městské majetky z období 19. a první třetiny 20. století, kdy se v prostoru dnešních lesních komplexů nacházelo velké množství cíleně komponovaných úprav
 - tyto lokality jsou nositeli mimořádného množství kulturních hodnot, z nichž podstatná část včetně doposud čitelných kompozičních záměrů je v lesních komplexech doposud zakonzervována
 - v případě, že dochází na území lesního komplexu k obnově nebo regeneraci kompoziční struktury, jsou tyto stopy krajinářských úprav velmi významným a cenným základem struktury navrhované kompozice

b) lesní pozemky s patrnými stopami tradičního způsobu hospodaření

na části lesních pozemků, zejména ve vazbě na lesní okraje a v drobných lesních strukturách je doposud zakódováno množství pozemků s tradičním způsobem hospodaření. Z pohledu produkčního lesnictví mají tyto lesní porosty okrajový význam. Tyto staré způsoby hospodaření však dokládají tradiční způsob soužití člověka s krajinou. Pro potřeby této metodiky jsou zde zahrnuty zejména:

- selské lesy – zde se nachází celá řada jednotlivých mohutných senescentních stromů a to především staré odrůdy ovocných dřevin, mohutné duby a lípy
- tradiční hospodářské způsoby pěstování lesa, především:
 - lesy nízké (výmladkové lesy, tzv. „pařezina“)
 - lesy sdružené
 - lesy kulisové
 - remízy
 - lesní prutníky
 - pastevní lesy
 - porostliny
 - požářiště
 - plochy lesního pokusnictví

c) průseky a rozčleňovací linie lesních komplexů

jedná se o tradiční liniové hranice trvalého rozdělení lesa. Rozhodující podíl doposud dochovaných a většinou trvale funkčních průseků pochází z 18., výjimečně z první poloviny 19. století

- rozhodující podíl lesních komplexů je vnitřně strukturovaný na menší jednotky prostorového rozdělení lesa.
- lesní hospodáři tyto linie trvalého rozdělení ctí a trvale obnovují
- část linií trvalého rozdělení je komponována v pravidelné čtvercové, popř. obdélníkové síti v tzv. „statích“. Některé z těchto staťových sítí mají jednotlivé průseky opatřeny místními názvy. Tyto jsou často doprovázeny liniovými vegetačními prvky organizovanými jako aleje, (velmi často nesou i místní název aleje)
- v bývalých lesních majetcích šlechtických rodů a v majetcích významných prelátů se nachází linie rovněž linie rozdělení lesa organizované do hvězdic o čtyřech až osmi, (výjimečně i více) paprscích. Tyto hvězdy ve většině případů pocházejí z barokní kompozice krajiny. Často jsou organizovány jako aleje, (velmi často nesou i místní název aleje)

d) lesní pozemky s patrnými stopami terénních úprav:

- mezi nejčastějšími pozůstatky terénních úprav zarostlých v lesních porostech dokážeme identifikovat:
 - **historické meze** vymežující původní lesní okraj jsou velmi cenným dokladem tradiční krajinné struktury
 - tyto terénní linie často vystupují o desítky centimetrů nad okolní rovinný terén, nebo jsou naopak tvořeny mělkým, často zazemněným příkopem;
 - jsou dokladem historického rozhraní lesa a zemědělské krajiny; jejich nálezy jsou velmi často doprovázeny výskytem historických mezníků, hromadami kamení po generaci vynášeného z polí, občas jsou zde osazeny kříže nebo Boží muka, nacházejí se střepy nádob, torzovité pozůstatky zemědělského nářadí;
 - velmi často jsou tyto lesní hranice lemovány historickými liniovými dřevinnými vegetačními prvky a na lomových bodech hranice je možno nalézt senescentní torza hraničních stromů
 - **zazemněná koryta vodních toků**
 - jedná se o zazemněné meandry drobných vodních toků, lesních tůní, melioračních příkopů apod.
 - tato koryta jsou velmi často lemována historickými liniovými porosty dřevin

- **stopy po válečných událostech**
 - zazemněné okopy pro mužstvo i pro bojovou techniku
 - stopy po výbuchu munice
- **drobné dobývací prostory** – drobné lomy tzv. “pinky”, jejichž součástí jsou výsypky a odvaly
- **jiné**

e) další prvky hmotné kultury:

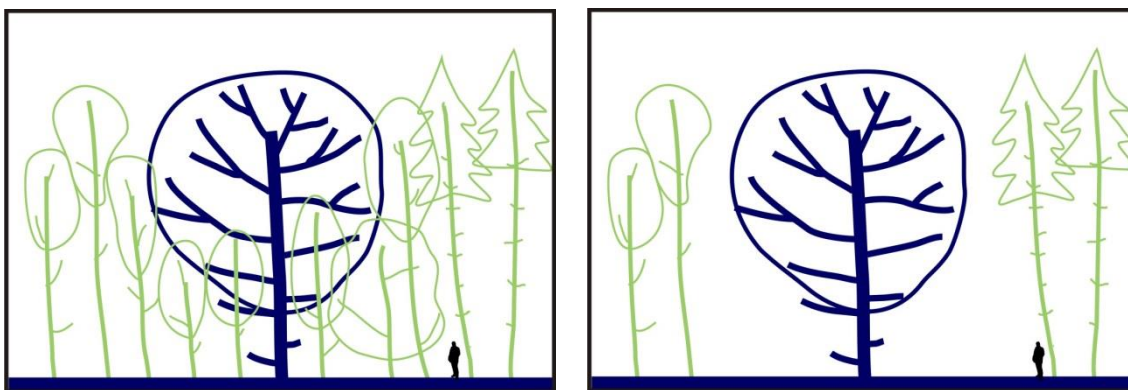
- budovy a stavby v památkovém zájmu
- stavby drobné architektury, např. sakrální stavby, altány, vyhlídky, grotty, ohradní zdi a oplocení a další
- stavby dopravní infrastruktury
- vodní stavby a vodní díla
- stavby technické infrastruktury
- významné terénní tvary

Soubor hodnocených komponovaných prvků a krajinných struktur tvoří materiální základnu, na kterou jsou navázány vegetační prvky plnící funkci kompozičního řešení prostoru. Technické prvky tak s vegetačními prvky tvoří jednotnou podstatu kulturní hodnoty posuzovaných lesních porostů a jejich vzájemné působení se zásadním způsobem podílí na podstatě Genia loci těchto lesních porostů.

4.2.4 Hodnocené vegetační prvky

Ve své materiálové podstatě se obsahově shodují s krajinářským oborovým pojetím pojmu vegetační prvek. Nad rámec obsahové náplně pojmu vegetační prvek jsou zde však zahrnuta i další hlediska, zejména proměna skutkové podstaty vegetačního prvku, funkčního poslání a postavení v kompozici lesního porostu v čase. Na základě tohoto hlediska vymezujeme v rámci lesních komplexů následující prvky a struktury hmotné kultury, které zařazujeme mezi vegetační prvky:

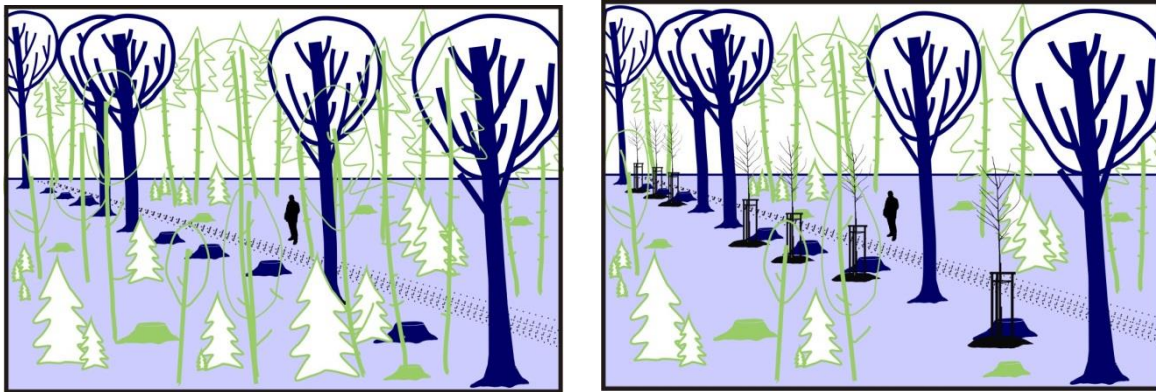
- **Bodový vegetační prvek:**
 - z hlediska teorie vegetačních prvků jde solitérní strom, solitérní keř a to v nejrůznějších variantách těchto bodových vegetačních prvků
 - z hlediska postavení v historické krajinné struktuře jde o jednoznačnou cíleně komponovanou stopu krajinářského řešení
 - tyto bodové prvky jsou zpravidla zarostlé ve hmotě mladšího lesa; věkový rozdíl zde může přesahovat věkovou hranici generace stromů (senescentní strom může o 100 i více let věkově převyšovat okolní lesní porost)
 - v mnoha případech je takový senescentní strom nadále střednědobě až dlouhodobě perspektivní je možno jej opětovně vypreparoval z lesní struktury



Obr. č. 4 – Příklad bodového prvku tvořeného dospělým až senescenčním solitérním stromem zarostlým v lesním porostu

- **Liniový vegetační prvek:**

- z hlediska teorie vegetačních prvků jde o stromořadí, popřípadě alej a to v nejrůznějších variantách těchto liniových vegetačních prvků
- z hlediska postavení v historické krajinné struktuře jde o jednoznačnou cíleně komponovanou stopu krajinařského řešení, v těchto případech mohla být součástí krajinařského řešení některá z následujících možností: stromořadí, alej, lesní okraj, porostní okraj, živý plot, stěna bosketu, liniový doprovod prvků dopravní nebo technické infrastruktury, doprovod vodního díla, kulisový porost aj
- tyto liniové prvky jsou zpravidla zarostlé ve hmotě mladšího lesa; věkový rozdíl zde může přesahovat věkovou hranici generace stromů (senescentní strom může o 100 i více let věkově převyšovat okolní lesní porost). Některé z hodnocených liniových prvků jsou různověké, což vypovídá o dlouhodobé péči
- v mnoha případech je takový liniový prvek nadále střednědobě až dlouhodobě perspektivní je možno jej opětovně vypreparoval z lesní struktury, popř. je možno jej obnovit



Obr. č. 5 – příklad liniového prvku tvořeného dospělým až senescentním stromořadím

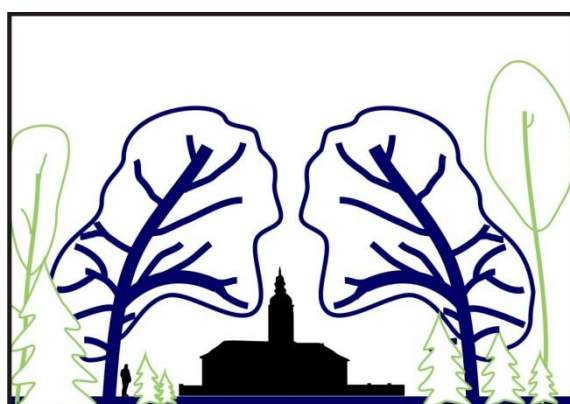


Obr. č. 6 – příklad liniového prvku tvořeného zarostlou linií lesního okraje

- **plošný vegetační prvek:**

- z hlediska teorie vegetačních prvků skupina stromů, skupina keřů, porostní detail, porost dřevin a to v nejrůznějších variantách těchto plošných vegetačních prvků
- z hlediska postavení v historické krajinné struktuře jde o cíleně komponovanou jednoznačnou stopu od drobných zahradních úprav až po rozsáhlé krajinářské řešení, které velmi často nebyly celou svojí rozlohou součástí lesních porostů a do pozemků určených plnění funkce lesa (PUPFL) byly začleněny tyto úpravy až v průběhu sledovaného období mezi lety 1938 až 1989.
- po začlenění do PUPFLu byly části komponovaných zahradních úprav řešené na původních nelesních pozemcích zařazeny variantně do:
 - porostní půdy
 - do bezlesí
 - do ostatních ploch v rámci PUPFLu

- o podstatná část takto plošně komponovaných struktur splynula s lesními porosty a v současné době je již nezřetelná. Dílčí části jsou však nadále střednědobě až dlouhodobě perspektivní je možno je opětovně vyreparoval z lesní struktury, popř. je možno je obnovit



Obr. č. 7 – zarostlý krajinný průhled

Obr. č. 8 – zarostlá skupina stromů

4.3 Hodnocení změn nositelů kulturních funkcí lesních porostů, ke kterým docházelo

ve sledovaném období mezi lety 1938 až 1989

Komponované prvky a krajinné struktury, které jsou předmětem hodnocení této metodiky, byly v průběhu sledovaného období mezi lety 1938 až 1989 obhospodařovány různými managementovými přístupy a díky tomu docházelo k záměrným nebo samovolným změnám původní kompozice. Rozsah změn původní kompozice lze definovat v následující škále:

- f) plně funkční kompoziční vazba
- g) kompoziční vazba plně nebo částečně čitelná, skrytá ve hmotě porostu
- h) kompoziční vazba popřena překryvem nové kompozice
- i) kompozice zrušená překryvem nové kompozice

4.3.1 plně funkční kompoziční vazba

Původní kompoziční prvky, zahradní úpravy, popř. krajinné struktury byly v průběhu sledovaného období plně respektovány, popř. tolerovány a nedocházelo k jejich záměrnému odstraňování, znehodnocování, zastírání, popř. popírání. Původní kompozici díky tomu lze stabilizovat nebo obnovit v plném rozsahu technologiemi oboru krajinářská architektura.

4.3.2 kompoziční vazba plně nebo částečně čitelná, skrytá ve hmotě porostu

Původní kompoziční prvky, zahradní úpravy, popř. krajinné struktury byly v průběhu sledovaného období záměrně začleněny do porostní půdy s následným zalesněním redukované holiny, nebo byly ponechány samovolnému zarůstání náhradními sukcesními porosty. Přitom původní kompoziční úpravy a vazby nebyly respektovány, popř. tolerovány a docházelo k jejich záměrnému odstraňování, znehodnocování, zastírání, popř. popírání.

I přes tuto skutečnost zůstaly dílčí části komponovaných úprav zřetelné, relativně kompaktní a tyto funkční dílčí části kompozice lze vypreparovat ze struktury náhradního sukcesního porostu a následně stabilizovat nebo obnovit technologiemi oboru krajinářská architektura.

V odůvodněných případech významných zahradních a krajinářských kompozic zejména v památkách zahradního umění lze usilovat o úplnou nebo částečnou obnovu těchto zahradních úprav v místech náhradních sukcesních porostů.

V odůvodněných případech (např. významné krajinné vazby celoobjektového nebo nadobjektového významu) lze usilovat o obnovu celoobjektových nebo nadobjektových kompozičních vazeb.

4.3.3 kompoziční vazba zrušená překryvem nové kompozice

Původní kompoziční prvky, zahradní úpravy, popř. krajinné struktury byly v průběhu sledovaného období záměrně začleněny do porostní půdy s následným zalesněním redukované holiny, nebo ponechány samovolnému zarůstání náhradními sukcesními porosty. Přitom došlo k rozpadu původní kompozice a částečně nebo úplně změněná kompozice náhradního sukcesního porostu obsahuje čitelné fragmenty původní kompozice.

Jednotlivé fragmenty kompozice bez patrných vzájemných vazeb a souvislostí lze vypreparovat ze struktury náhradního sukcesního porostu a následně stabilizovat nebo obnovit technologiemi oboru krajinářská architektura.

V odůvodněných případech významných zahradních a krajinářských kompozic zejména v památkách zahradního umění lze usilovat o založení nové kompozice zahradních úprav v místech náhradních sukcesních porostů se začleněním stabilizovaných fragmentů původní kompozice.

4.3.4 kompoziční vazba popřená překryvem nové kompozice

Původní kompoziční prvky, zahradní úpravy, popř. krajinné struktury byly v průběhu sledovaného období záměrně začleněny do porostní půdy s následným zalesněním redukované holiny,

nebo ponechány samovolnému zarůstání náhradními sukcesními porosty. Přitom došlo beze zbytku k zániku původní kompozice a k jejímu nahrazení kompozicí náhradního sukcesního porostu.

V těchto případech není smysluplné ani opodstatněné usilovat o rehabilitaci původní kompozice, je vhodné převzít kompozici náhradních porostů nebo založit novou kompoziční úpravu dle nově stanoveného kompozičního záměru.

4.3.5 stanovení poklesu kulturního potenciálu lesních porostů ve sledovaném období 1938 až 1989

Výše uvedený text lze promítnout do definování kulturního potenciálu lesních porostů. Z tohoto pohledu je pokles kulturního potenciálu výslednicí trojice hodnot:

- změna kompozičních úprav lesních porostů během sledovaného období 1938 až 1989
- stanovení současné hospodářské hodnoty lesních porostů
- způsob obnovy původní kompozice

Změna kompozičních úprav lesních porostů během sledovaného období 1938 až 1989		
1	nízká	jsou patrné stopy historických kompozičních úprav; stávající rozsah a kvalita kompozičních úprav dosahuje nadstandardní úrovně rozpracovanosti na úrovni parkového lesa až lesního parku; pro dosažení záměru je nutná celoplošná stabilizace pozůstatků historických stop doplněná řešením principiálních změn přístupu k plošným porostním prvkům
2	střední	jsou patrné stopy historických kompozičních úprav; porosty se strukturou částečně využitelnou v kompozičním záměru; pro dosažení kompozičního záměru je nutná stabilizace pozůstatků historických stop kombinovaná s dílčí nepřímou přestavbou
3	vysoká	stopy historických kompozičních úprav jsou málo zřetelné, popřípadě setřené stávajícím provozem lesního hospodářství; pro dosažení kompozičního záměru je nutná přímá přestavba násečného až maloplošného rozsahu

Hospodářská hodnota lesních porostů		
1	vysoká	plně vitální, tvárné, středně až vysoce produktivní dospívající až dospělé porosty
2	střední	tvárné mlaziny až tyčkoviny vysoké kvality, dospívající až dospělé porosty netvárné s nízkou až střední produkcí, dospívající až dospělé porosty se zhoršeným zdravotním stavem nebo sníženou vitalitou
3	nízká	porosty rozvrácené, holiny, nezajištěné holiny, netvárné mlaziny až tyčkoviny nízké až střední kvality, dospívající až dospělé porosty s nízkou hospodářskou hodnotou

Způsob obnovy původní kompozice

1	výchova	jedná se o porosty, kde lze obnovy původní kompozice docílit pouhým pěstebním opatřením na stávajícím stromovém inventáři
2	nepřímá přestavba	porosty, u nichž lze docílit obnovy původní kompozice kombinovaným souborem pěstebních opatření na stávajícím stromovém inventáři a dílčím založením
3	přímá přestavba	porosty, u nichž nelze docílit obnovy původní kompozice jiným způsobem než tak, že je nutno přistoupit k celkové přestavbě

5 NÁVRH PŘÍSTUPU K POPISU A HODNOCENÍ SKLADEBNÝCH PRVKŮ KULTURNÍCH HODNOT

5.1 Postup podrobného multikriteriálního popisu kulturních hodnot lesních porostů

Pro to, aby bylo možno porozumět rozložení atributů kulturní hodnoty lesních porostů a jejich vzájemné provázanosti a rovněž z hlediska možného posouzení významu jednotlivých hodnocených prvků a struktur je nezbytné provést podrobný popis problematiky lesních porostů (porostů dřevin), na které jsou tyto kulturní hodnoty navázány. Činnosti spojené s popisem problematiky lesních porostů není součástí předkládané metodiky. Je vhodné použít již v minulosti zpracovaný soubor certifikovaných metodických postupů uvedených v kapitole 2. 1 „Oborové souvislosti“ této práce.

5.1.1 Přípravné práce

Vlastnímu podrobnému popisu a hodnocení kulturní hodnoty lesních porostů předchází poměrně náročná archivní a kancelářská příprava.

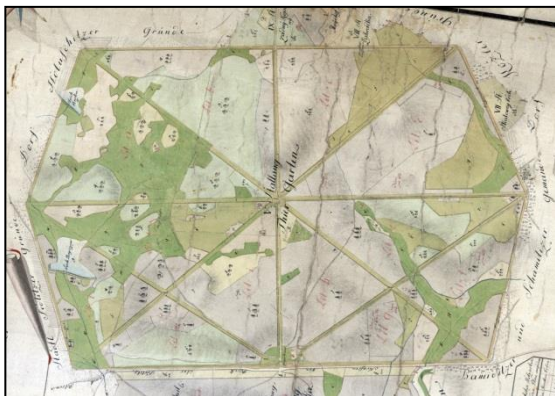
Profesionální vyhledávání kulturních hodnot lesních porostů, jejich porozumění, jejich správná identifikace, jejich podrobné hodnocení a správná následná interpretace zjištěných výsledků je ve všech ohledech značně náročným multidisciplinárním dílem. Východiskem pro další postup práce je proto nezbytné prostudování veškerých dostupných zdrojových podkladů a jejich podrobná interpretace. Jedná se především o tyto podklady, vztahující se ke konkrétnímu lesnímu komplexu:

- časové řady lesních hospodářských plánů a zejména lesnických map (LHP) posuzovaného lesního komplexu (v mnoha případech jsou k dispozici časové řady jdoucí před polovinu 19. století)
- podrobná interpretace těchto časových řad LHP
- historické mapy a plány
- historické letecké fotografie a orto foto mapy
- veduty
- zpracované projektové dokumentace památek zahradního umění
- územně plánovací dokumentace
- vědecké a odborné publikace

Příklad zpracování vzorové časové řada lesnických map je doložen na případové studii obory Sedlice (Soubor obrázků č. 9a až 9h) – jednotlivé výřezy historických lesnických map jsou chronologicky seřazeny do časové řady. U jednotlivých výřezů je doplněn rozbor prvků, které mohou být následně

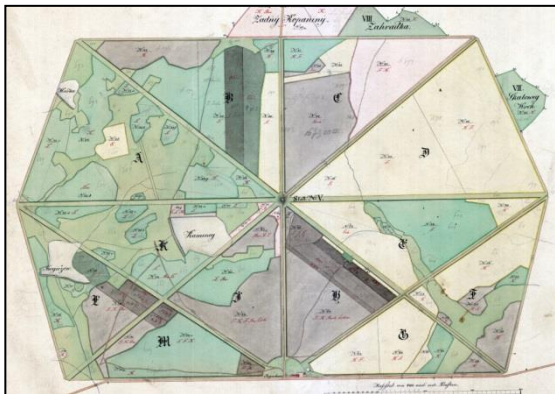
v rámci terénních šetření vyhledávány, popisovány a hodnoceny. Následně je na obrázku č. 10 doložen stav kompozičních úprav na počátku sledovaného období v roce 1938.

Obr. č. 9a – 9h Časová řada starých lesnických map za období 1801 až 1922



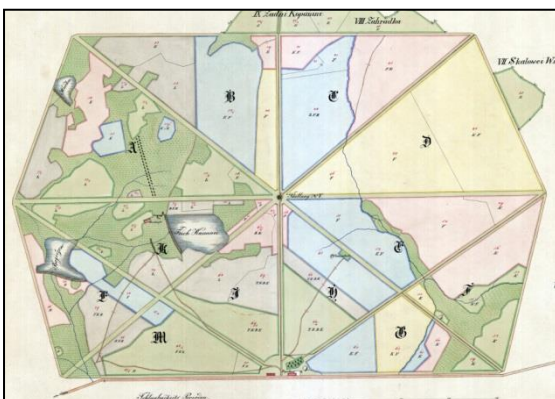
1801

- Ve struktuře ploch je zastoupen vysoký podíl zemědělských půd (plochy v barvě khaki) v převodu na lesní porosty,
- Sytě zelenou barvou znázorněny plochy luk,
- Chybí rybník Kamenný, je patrná pouze linie hráze,
- Hlavní vstup ve tvaru pravidelného půlkruhu.



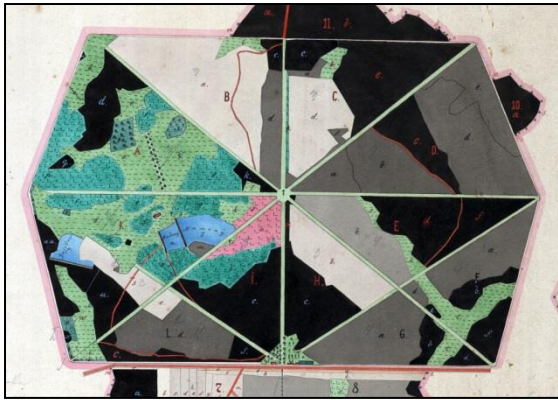
1838

- Původní zemědělské pozemky jsou již zalesněny,
- Rozloha luk zůstává nezměněna,
- Je potvrzen rybník Kamenný,
- Hlavní vstup ve tvaru pravidelného půlkruhu,
- V prostoru Velké a Malé strany založena alej.



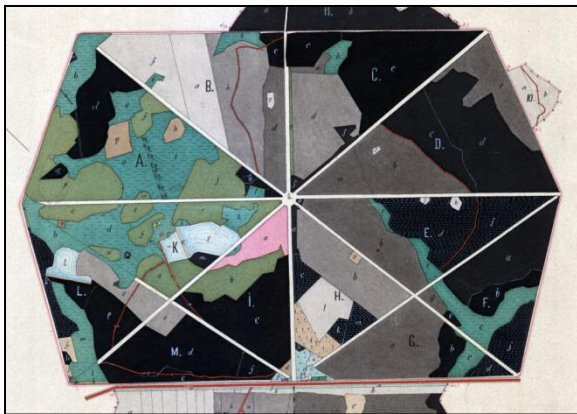
1852

- Stav struktur nezměněn,
- Ve vstupu po levé straně přistavěna nová hospodářská budova



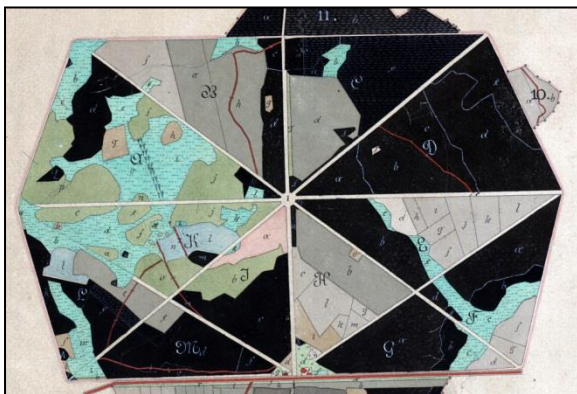
1868

- V severozápadním rohu (*vlevo dole*) založen parkový porost a stromořadí,
- Zaniknul úzký průhled z malé strany do severního rohu,
- Chybí rybník Hůrka (*zrušen?*),
- Dobudován rybník Močený,
- Nepotvrzeny Nové šopy, stírá se průhled ve žlebu směrem ke Novým šopám,
- Přibyla louka ve východní části,
- Degradace vstupního prostoru.



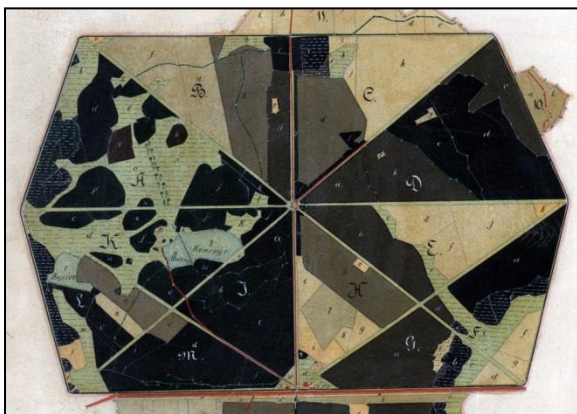
1878

- Stav struktur nezměněn,
- Porosty na plochách prvozalesnění z počátku století se blíží do obmýtí,
- Založeny pastevní lesy ve vstupních prostorách,



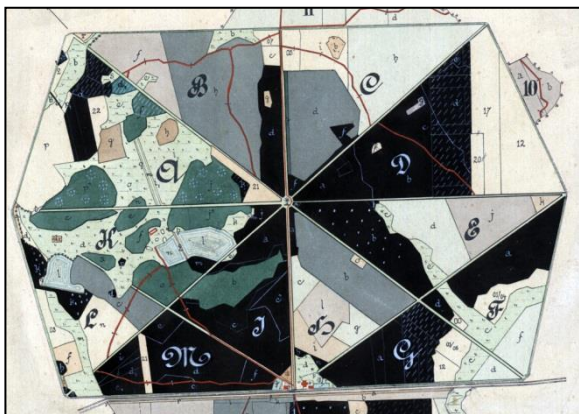
1888

- Stav struktur nezměněn,
- Rozsáhlé plochy nového zalesnění.



1898

- Stav struktur nezměněn,
- Zúžení průhledu v severozápadním rohu (pravděpodobné období pastevního lesa a založení sadu Jablůňky),
- Nová trasa cesty v severovýchodní části.



1936

- Stav struktur nezměněn,
- Zrušena louka při východním okraji,
- Zrušena louka v doznění průhledu směrem od rybníka Kamenný do Hvězdy,
- Jádrové porosty v západní polovině obory procloněny, vloženy kotlíky,
- Posílena hmota porostu v severovýchodním rohu (*pastevní les*)



Obr. č. 10 Letecký snímek Sedlické obory z roku 1992 se zákresem kompozičních úprav

- **šedá barva vyjadřuje plně funkční zahradní úpravy s vysokým kulturním potenciálem (lesní porosty s nízkou změnou nositelů kulturních funkcí lesních porostů během sledovaného období 1938 až 1989)**
 - jsou patrné stopy historických kompozičních úprav; stávající rozsah a kvalita kompozičních úprav dosahuje nadstandardní úrovně rozpracovanosti na úrovni parkového lesa až lesního parku; pro dosažení záměru je nutná celoplošná stabilizace pozůstatků historických stop doplněná řešením principiálních změn přístupu k plošným porostním prvkům
 - tvárné mlaziny až tyčkoviny vysoké kvality, dospívající až dospělé porosty netvárné s nízkou až střední produkcí, dospívající až dospělé porosty se zhoršeným zdravotním stavem nebo sníženou vitalitou
 - jedná se o porosty, kde lze obnovy původní kompozice docílit pouhým péstebním opatřením na stávajícím stromovém inventáři

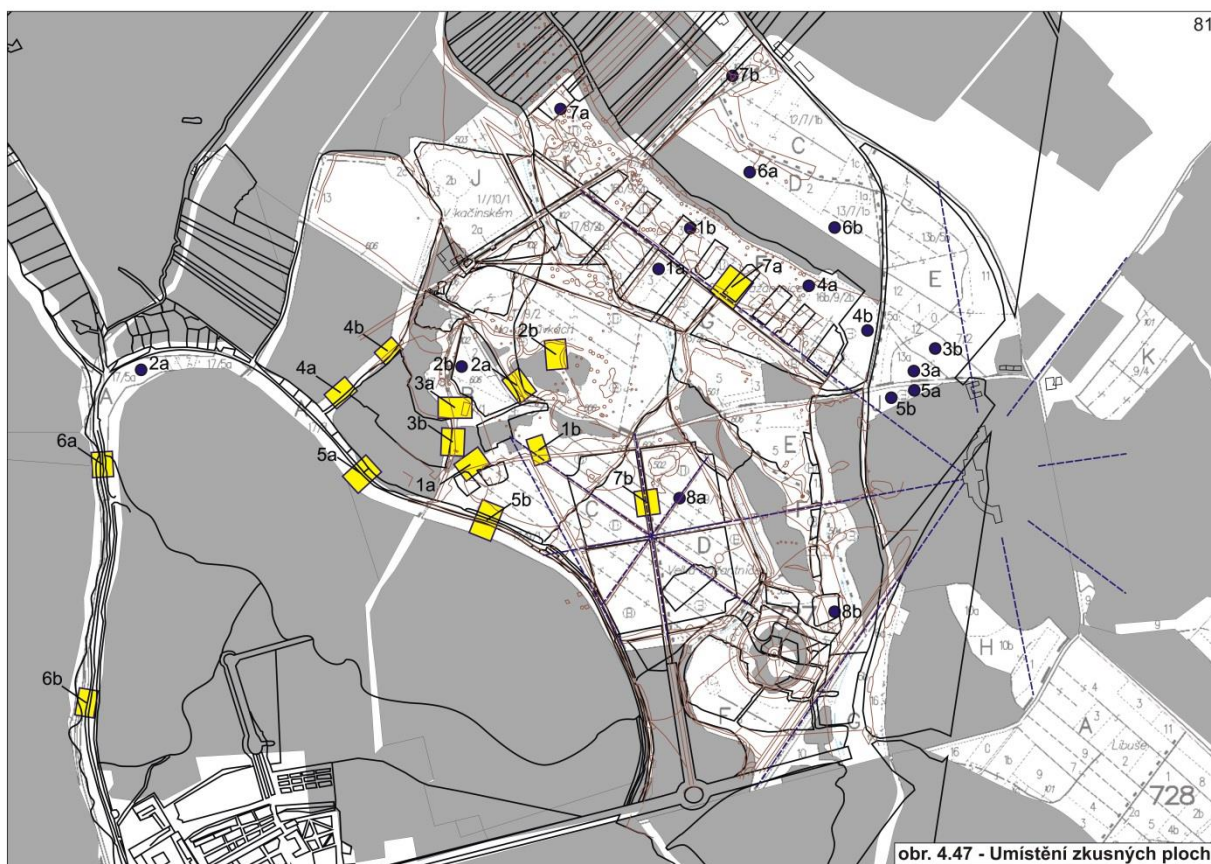
- *bílá barva vyjadřuje intenzivně komponované lesní porosty se středním kulturním potenciálem*
- *(lesní porosty se středním stupněm změny nositelů kulturních funkcí lesních porostů během sledovaného období 1938 až 1989)*
 - *jsou patrné stopy historických kompozičních úprav; porosty se strukturou částečně využitelnou v kompozičním záměru; pro dosažení kompozičního záměru je nutná stabilizace pozůstatků historických stop kombinovaná s dílčí nepřímou přestavbou*
 - *lesní porosty mají střední až nízkou hospodářskou hodnotu*
- *ostatní části lesních porostů vyjadřuje intenzivně komponované lesní porosty s nízkým kulturním potenciálem*
- *(lesní porosty se středním stupněm změny nositelů kulturních funkcí lesních porostů během sledovaného období 1938 až 1989)*
 - *stopy historických kompozičních úprav jsou málo zřetelné, popřípadě setřené stávajícím provozem lesního hospodářství; pro dosažení kompozičního záměru je nutná přímá přestavba násečného až maloplošného rozsahu*

5.1.2 Terénní průzkumy a šetření

Terénní průzkumy a šetření, jsou souborem činností, při nichž se na základě interpretace výsledků přípravných prací vyhledávají, popisují jednotlivé sledované kulturní hodnoty. Tato část práce představuje největší rozsah a časovou náročnost hodnocení kulturních hodnot lesních porostů. Výsledkem terénních průzkumů a šetření je pořízení textových, tabulkových a mapových podkladů pro následné kancelářské zpracování. Velmi důležitou, dá se říci klíčovou součástí terénních průzkumů a šetření je poznání a porozumění Geniu loci hodnoceného lesního komplexu.

Před započítím terénních šetření je vždy třeba na základě výsledků přípravných prací zpracovat pracovní hypotézu o lokalizaci předpokládané bohatosti nálezů kulturních hodnot. Terénní šetření je vždy výhodné provádět ve více krocích následně:

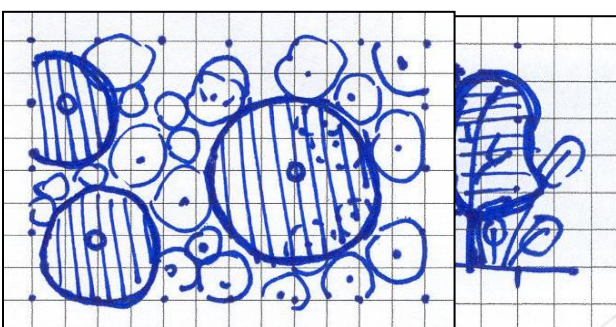
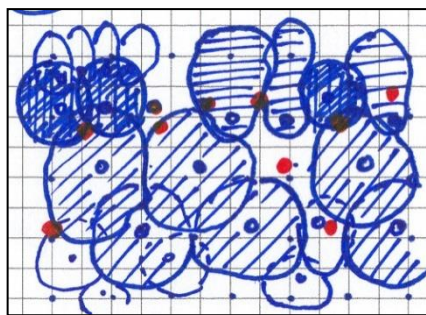
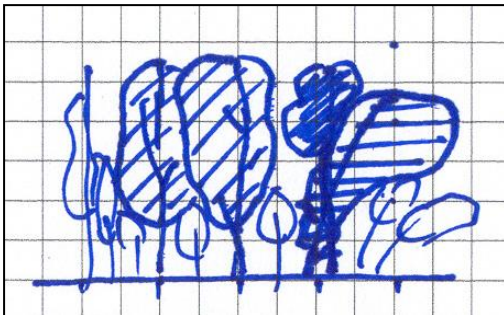
- **V prvním kroku** terénního šetření je prováděno rámcové ověření bohatosti nálezů kulturních hodnot včetně jejich kvantifikace a posouzení stupně autenticity a toto porovnat s pracovní hypotézou.
- U rozsáhlých komplexů s předpokladem rozsáhlého výskytu kulturních hodnot je výhodné, provádět terénní šetření na zkusných plochách, které jsou cíleně umísťovány do lokalit s předpokládaným bohatým výskytem sledovaných atributů.

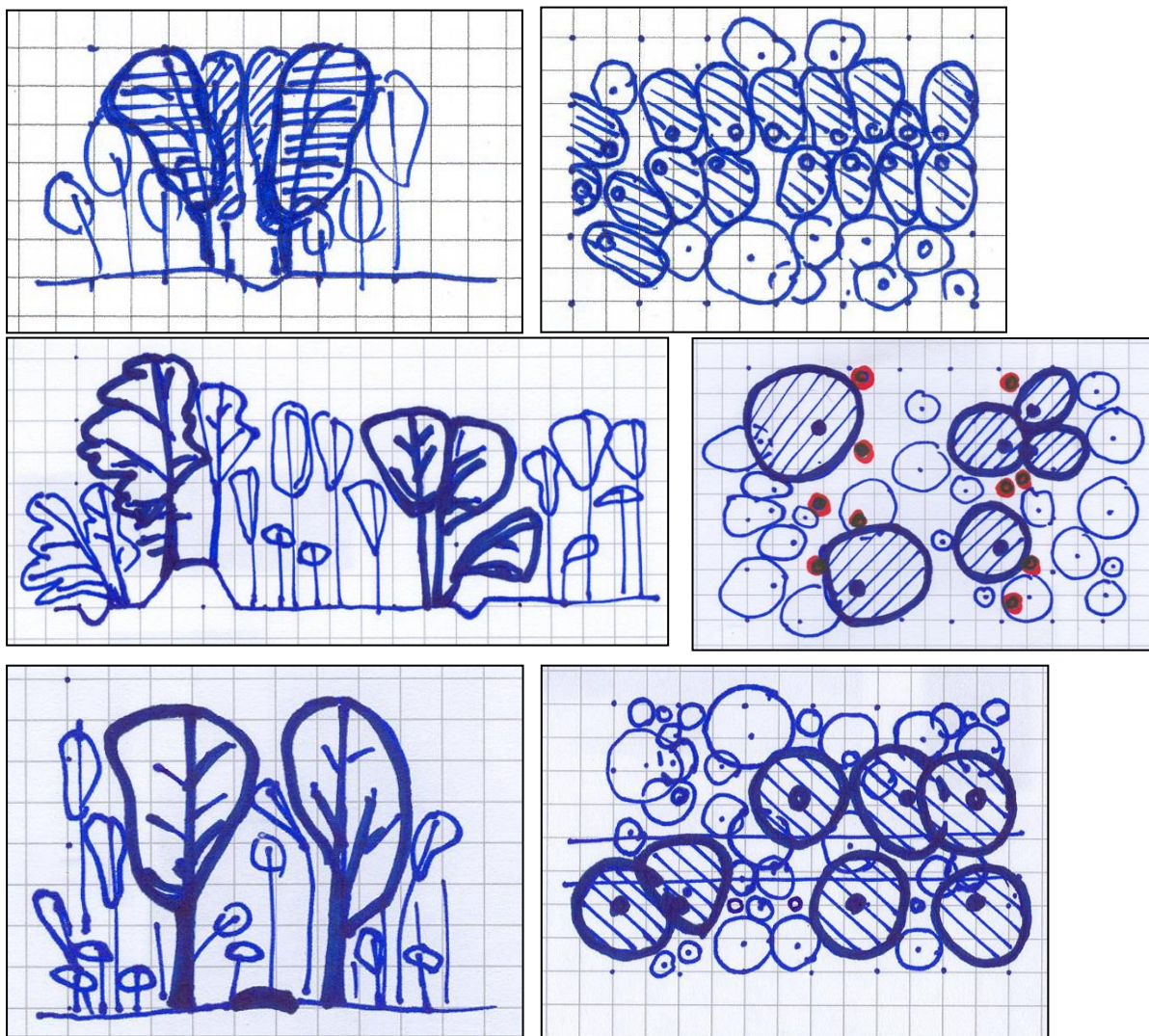


Obr. č. 11 Příklad vymezení zkusných ploch v rozsáhlém lesním komplexu NKP Kačina. V obrázku jsou lesní porosty vyznačeny bílou barvou.

- **Ve druhém kroku** je na základě rámcových informací přikročeno ke stanovení priorit výběru kulturních hodnot (dle bohatosti a autenticity možných nálezů).
- **Ve třetím kroku** je realizován podrobný popis a vyhodnocení zvolené množiny hodnocených položek. V případě hodnocení na zkusných plochách postupné rozšiřování šetření za hranice zkusných ploch. Výstupem třetího kroku je pořízení podrobné dokumentace ke každé hodnocené položce vybrané dle stanovených priorit – viz předchozí bod.
- Jednotlivě hodnocené položce je v terénu přiděleno pořadové číslo, pod kterým je následně evidován a popisován. Toto pořadové číslo je následně zapsáno do pracovní mapy. Výstupem terénního šetření je tedy:
 - položka v soupisce vedená pod přiděleným pořadovým číslem a opatřená podrobným slovním popisem.
 - v případě, že je hodnoceným atributem vegetační prvek je současně proveden dendrologický průzkum. Pro vypracování dendrologického průzkumu, je vhodné využít pro tento vegetační prvek odpovídající certifikovanou metodiku dle přehledu uvedeného v kap. 3.1 této práce
 - zakres lokalizace této položky v pracovní mapě.

- V případech, kdy je terénním šetřením na jednu místě doložena čitelná kompozice tvořená souborem více identifikovaných prvků nebo struktur, provádí se komplexní šetření tohoto nálezu pro celý soubor. Součástí tohoto šetření je:
 - Soubor terénních skic půdorysů a řezů v množství odpovídajícím složitosti hodnoceného segmentu kompozice. V pořizovaných skicích je třeba podrobně zaznamenat proporční parametry jednotlivých skladebných prvků. Každému takto hodnocenému segmentu kompozice je třeba přidělit číselný kód
 - Jednotlivé skici je třeba následně doplnit podrobným popisem, který obsahuje:
 - taxativní vyjmenování hodnocených atributů
 - očíslování jednotlivých atributů
 - podrobný popis jednotlivých atributů
 - v případě, že je hodnoceným atributem vegetační prvek je současně proveden dendrologický průzkum tohoto atributu. Pro vypracování dendrologického průzkumu, je vhodné využít pro tento vegetační prvek odpovídající certifikovanou metodiku dle přehledu uvedeného v kap. 2.1 této práce
 - definování vztahů mezi hodnocenými atributy
 - v případě, že je hodnoceným atributem vegetační prvek je současně proveden dendrologický průzkum tohoto atributu. Pro vypracování dendrologického průzkumu, je vhodné využít pro tento vegetační prvek odpovídající certifikovanou metodiku dle přehledu uvedeného v kap. 2.1 této práce





Obr. č. 12

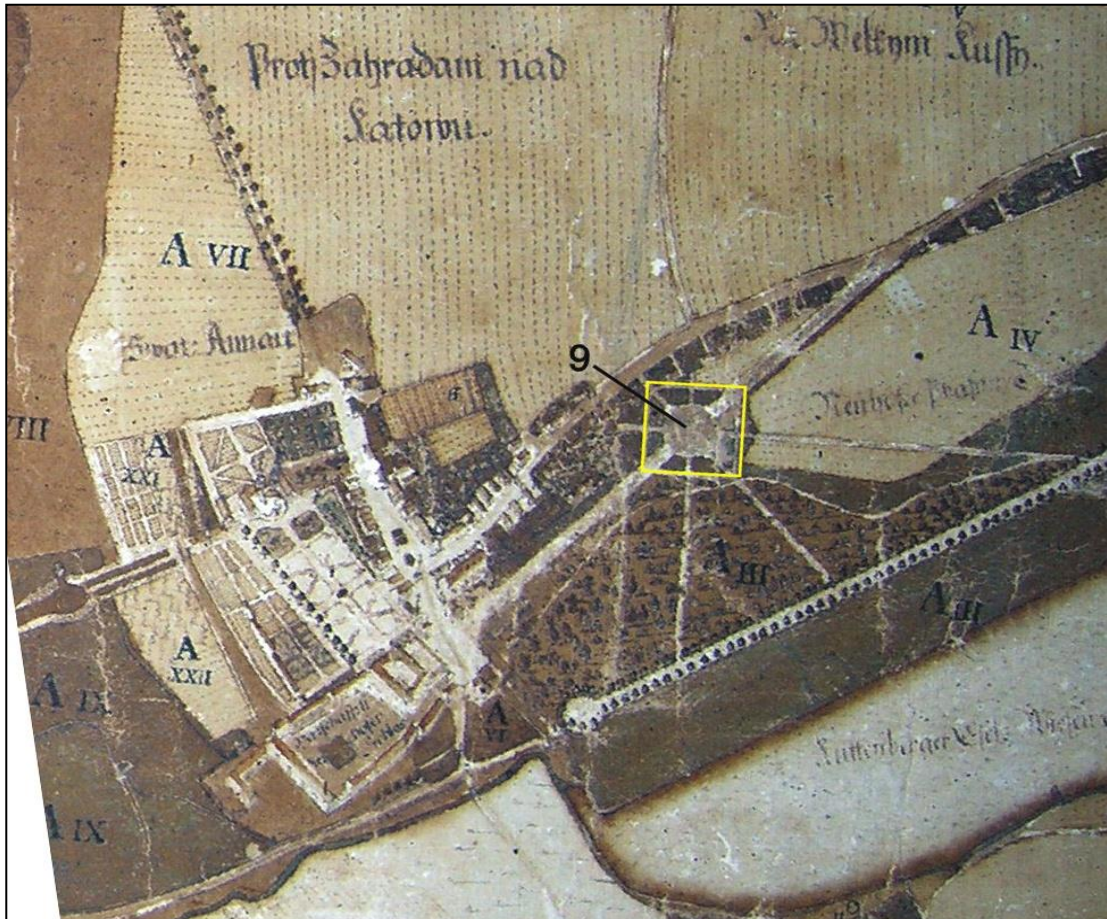
Příklady terénních skic řezů a půdorysů ve čtvercové síti o rozměru políčka 5 x 5 m. se zákresem ploch s čitelnou kompoziční strukturou. Tlustou čarou jsou zakresleny vegetační prvky původní kompozice před rokem 1938, tenkou čarou jsou zakresleny dřeviny, které věkově odpovídají období mezi roky 1939 až 1989. Červeně jsou zakresleny dřeviny, které věkově odpovídají období po roce 1989. V řezech je zakreslena umělá terénní modelace, která je součástí historické krajinné struktury.

5.1.3 Zpracování výstupů terénních průzkumů a šetření

V rámci zpracování textových, tabulkových a mapových podkladů pořízených v terénu je postupováno v následující posloupnosti:

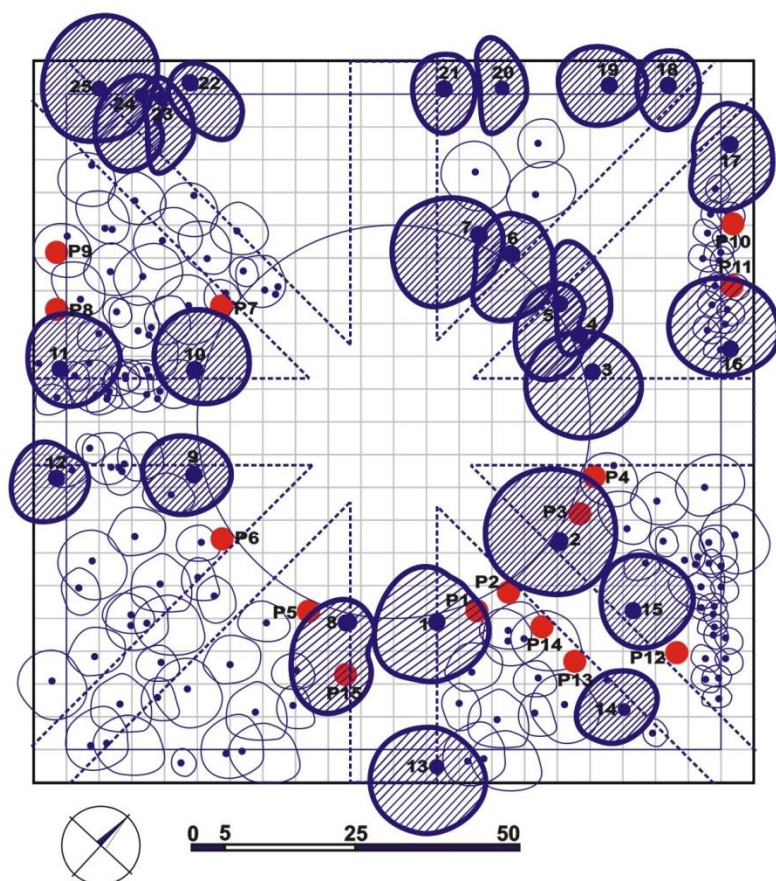
- z textových a tabulkových podkladů je založena digitální databáze prvků, řazená podle pořadových čísel přidělených jednotlivým prvkům v rámci terénního šetření
- v případě, že předmětem hodnocení byl segment kompozice, pořídí se databázová karta tohoto segmentu hodnocení opatřená číselným kódem přiřazeným tomuto segmentu v terénu. Tato karta obsahuje podrobný zákres hodnoceného segmentu doplněný o podrobnou charakteristiku hodnocených prvků.

- V případech, kdy hodnocený segment kompozice je příliš rozsáhlý, je možno v něm vymezit jednu nebo více zkusných ploch tak, aby byly zachyceny zástupci většiny, popř. všech hodnocených atributů.
- Zákres hodnocených položek se pořizuje jednak do podkladu zdrojové historické mapy, popř. do souboru historických map a leteckých snímků a současně do obrysové lesnické mapy



Obr. č. 13 Příklad vymezení a zákresu zkusné plochy č. 9 v historické mapě

Vzorový popis výsledků terénního šetření do databázové karty na příkladu zkusné plochy č. 9



Popis výsledků pozorování na ověřovací zkušné ploše č. 9 v konfrontaci s výsledky analýzy historického vývoje:

- stromy 1 až 10 a pařezy P1 až P7 jsou pozůstatkem kruhové linie po obvodu centrální plochy, průměr kruhu 60 metrů, rozstup stromů 8 metrů; hlavní osa šířky 16 m rámována jedinci *Tilia cordata* stáří 181-200 let, zbytek kruhu tvoří *Aesculus hippocastanum* ve věku 161-180 let
- stromy 11 až 15 a pařezy P8, P9 a P12 až P14 tvoří doprovod kompozičních os jedinci *Aesculus hippocastanum* ve věku 161-180
- Stromy 16 až 25 a pařezy P11 a P12 společně s torzovitým pozůstatkem živého plotu z nárostů *Acer campestre* jsou pozůstatkem liniového rámování obvodového čtverce centrálního prostoru Hvězdy. Toto stromořadí bylo tvořeno jedinci *Aesculus hippocastanum* (16 až 22) v rozestupu 8 m s podsadbou živého plotu. Rohy vnějšího čtverce byly zvýrazněny výsadbou vícekmenných jedinců *Robinia pseudoacacia* 23 až 25)
- Celý meziprostor mezi centrální kruhovou a vnější čtvercovou linií je zarostlý v náletovém porostu, který poškozují původní stromový inventář

ZÁVĚR POPISU OVĚŘOVACÍ ZKUSNÉ PLOCHY 9: Jedná se o lesní porost se středním stupněm změny kompozičních úprav lesních porostů během sledovaného období 1938 až 1989 - jsou patrné stopy historických kompozičních úprav; porosty se strukturou částečně využitelnou v kompozičním záměru; pro dosažení kompozičního záměru je nutná stabilizace pozůstatků historických stop kombinovaná s dílčí nepřímou přestavbou

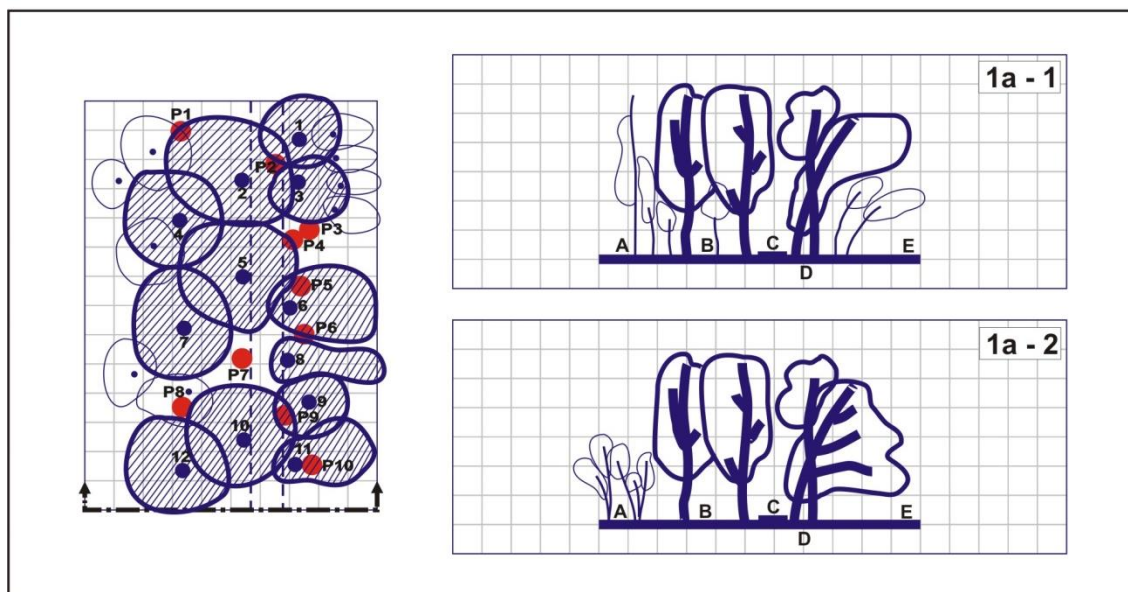
5.2 Principy interpretace výsledků

Interpretace výsledků terénního šetření je klíčovou finální činností, na základě které je definována kulturní hodnota posuzovaných lesních porostů. V rámci interpretačních prací je definován výčet a kvalitativní stránka jednotlivých hodnocených prvků kulturních hodnot, včetně jejich vzájemné souvztažnosti s vazbou na kompozici a provoz lesního komplexu.

Interpretace výsledků terénních šetření v rámci popisu a kulturní hodnoty lesních porostů je založeno na porovnání výsledků terénního šetření s analytickými podklady zpracovanými dle bodu 5.1.1 „přípravné práce“ této metodiky. V rámci této části prací se posuzují zejména následující hlediska:

- Vyhodnocuje se kvantitativní výskyt prvků vykazujících kulturní hodnoty
- U prvků kulturní hodnoty, které byly podrobeny dalším, podrobnějším hodnocením je sledována:
 - Autenticita
 - Zájem památkové péče
 - Pěstební stav
 - Kompoziční stav
 - U dřevinných vegetačních prvků jejich dendrologický potenciál
 - U dřevinných vegetačních prvků jejich biologická hodnota
 - U technických prvků jejich technický stav
 - U všech prvků dlouhodobě, popř. podmíněně stabilních možnost dlouhodobé stabilizace
 - U nestabilních prvků možnost jejich regenerace
 - U prvků, jejichž kompoziční funkce je překryta, zastřena, popř. popřena možnost obnovy funkce
 - U všech prvků možnost začlenění do provozu lesního hospodářství
- Výsledné informace získané v procesu interpretace budou následně využitelné jako soubor podkladů, pro stanovení principů ochrany a multioborové péče o tyto konkrétní kulturní hodnoty
- Takto získané podklady budou velmi cennou databází informací využitelných v rámci projektové přípravy staveb
- Současně bude tato databáze využitelná pro veškerá správní řízení vedená na území takto analyticky vyhodnocených lesních komplexů
- Prostřednictvím lesního hospodářského plánování bude možno získané informace předat do všech částí lesního hospodářského plánu
- Pro vypracování metodických postupů pro zapracování této informační databáze do lesních hospodářských plánů je nutno vypracovat samostatnou metodiku.

Vzorová interpretace výsledků terénních šetření - příklad č. 1



0 5 25 50

Konfrontace výsledků pozorování na ověřovací zkusné ploše č. 1a s výsledky analýzy historického vývoje:

Půdorysné schéma:

- stromy 2, 4, 5, 7, 10, 12 a pařezy P1, P7 a P8 jsou součástí bývalého dubového pastevního lesa se sponem 8 x 10 metrů, který byl založen na bývalé zemědělské půdě v rámci krajinných úprav mezi rokem 1822 a 1838; stromy
- linie stromů 1, 3, 6, 8, 9, 11 byly vysázeny mezi rokem 1883 a 1889 jako obvodová linie bažantnice za účelem vložení rytmu do porostního okraje a zvýšení úživnosti nově založené obory V Kačinách. Nová linie byla tvořena jírovcem a dubem jako plodonosnými dřevinami v rozestupu 8 metrů a byly doplněny lípou, která spolu s duby tvořila klenbu porostu nad pastevní loukou a zajišťovala stín zaléhající zvěři
- směrem do louky podél výše zmíněné linie expandují skupiny nárostů v nepravidelných ostrůvcích

Řez 1a – 1 současný stav kompozice změněný v průběhu sledovaného období 1938 až 1989:

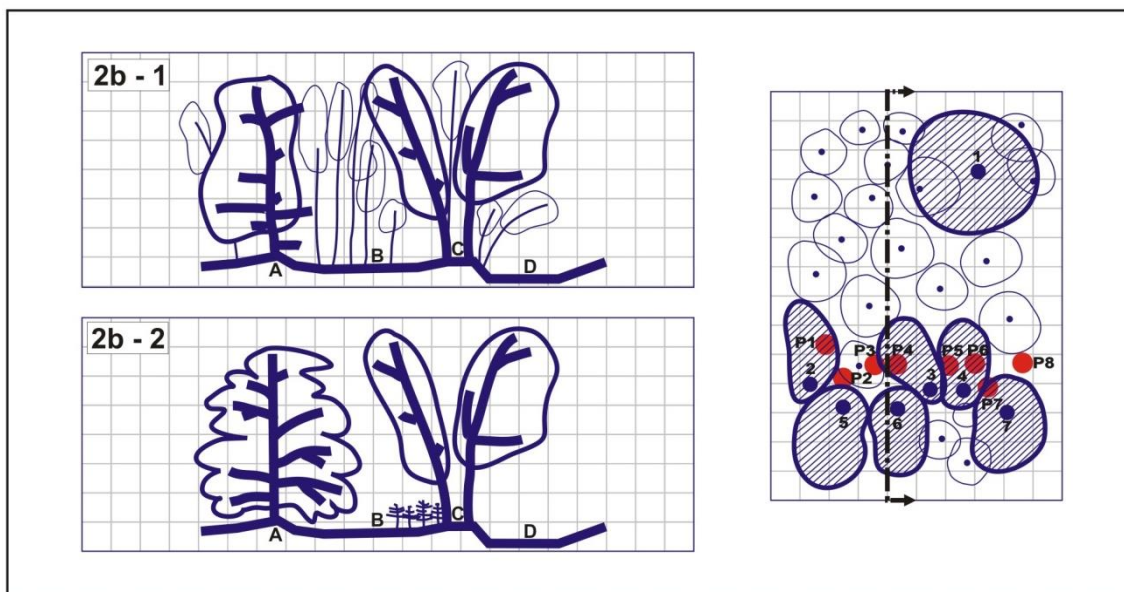
- A. rovinatá plocha víceetážového listnatého lesa
- B. Pás dubového pastevního lesa zarůstající plevelnými nárosty
- C. Těleso nezpevněné lesní cesty
- D. Obvodová linie plodonosných dřevin s plným vertikálním zápojem, tvořeným plevelnými nárosty
- E. Pastevní louka zarůstající náletovými dřevinami

Řez 1a – 2 původní kompoziční záměr před rokem 1938:

- A. hustý víceetážový výběrný les se stromy semenného i výmladkového původu
- B. Pravidelný rastr dubového pastevního lesa s podrostovým trávníkem bez zahušťujících náletových dřevin s nasazením korun ve výšce 8 metrů
- C. Těleso nezpevněné lesní cesty
- D. Víceetážová obvodová linie stromů v lučním trávníku bez vrůstajících náletových dřevin s výškou nasazení korun 4 metry
- E. Luční trávník

ZÁVĚRY VZOROVÉ INTERPRETACE VÝSLEDKŮ TERÉNNÍCH ŠETŘENÍ NA ZKUSNÉ PLOŠE č. 1a

1. **kvantitativní výskyt prvků vykazujících kulturní hodnoty:**
 - zkusná plocha prezentuje fragment struktury komponované krajiny, která byla v průběhu sledovaného období díky absenci pěstební péče zahuštěna náhradním náletovým porostem, stav absence odpovídající pěstební péče následuje i po ukončení sledovaného období až do současné doby
 - na zkusné ploše je zachycen fragment pozemku s patrnými stopami tradičního způsobu hospodaření – konkrétně se jedná o pastevní les
 - uvnitř sledované struktury lesního pozemku se nenachází průseky ani rozčleňovací linie, přesto sledovaný lesní porost v současné době plní funkci lesního okraje a je součástí hranic trvalého rozdělení lesa
 - uvnitř sledované struktury lesního pozemku se nachází výrazná stopa liniové terénní úpravy - konkrétně se jedná o těleso nezpevněné lesní cesty; ve sledované zkusné ploše se nenachází terénní úprava, která by dokladovala historické rozhraní lesa a zemědělské krajiny
 - uvnitř sledované struktury lesního pozemku se nenachází žádné další prvky hmotné kultury
2. **Autenticita:**
 - Prezentovaný soubor prvků kulturní hodnoty vykazuje vysokou míru autenticity
3. **Zájem památkové péče:**
 - Jedná se o lokalitu s mimořádně vysokým zájmem památkové péče – tento lesní porost je součástí národní kulturní památky
4. **Pěstební stav:**
 - Velmi dobrý pěstební stav, prostým souborem pěstebních opatření lze výrazně posílit a stabilizovat
5. **Kompoziční stav:**
 - Kompozice střední – zastřená náletovým náhradním porostem, který zastírá původní kompozici
6. **U dřevinných vegetačních prvků jejich dendrologický potenciál:**
 - Dendrologický potenciál dřevinných vegetačních prvků střední – realizací souboru pěstebních opatření lze výrazně zvýšit
7. **U dřevinných vegetačních prvků jejich biologická hodnota:**
 - Biologická hodnota dřevinných vegetačních prvků je mimořádně vysoká – jedná se o potenciální biotop dendroxylofágního hmyzu (*Osmoderma eremita*, *Elater ferugineus* a další doprovodné druhy)
8. **U tvrdých prvků architektury jejich technický stav:**
 - Technický stav tělesa nezpevněné lesní cesty je velmi špatný – nutno nově založit celý konstrukční profil
9. **U všech prvků dlouhodobě, popř. podmíněně stabilních možnost dlouhodobé stabilizace:**
 - Vegetační prvky jsou podmíněně stabilní – realizací souboru pěstebních opatření lze výrazně zvýšit
10. **U nestabilních prvků možnost jejich regenerace:**
 - Těleso lesní cesty je nestabilní – nelze regenerovat
11. **U prvků, jejichž kompoziční funkce je překryta, zastřena, popř. popřena možnost obnovy funkce:**
 - Kompoziční funkci lze zcela obnovit prostou realizací souboru pěstebních opatření
12. **U všech prvků možnost začlenění do provozu lesního hospodářství:**
 - Všechny hodnocené prvky jsou v současné době začleněny do lesního porostu, kompoziční záměr však sleduje jejich vyjmutí z plnění funkce lesa



Konfrontace výsledků pozorování na ověřovací zkusné ploše č. 2b s výsledky analýzy historického vývoje:

Půdorysné schéma:

- stromy 2 až 7 jsou součástí bývalého liniového prvku (dvouřadé stromořadí), založeného v závěru 18. stol. jako doprovod odvodňovací strouhy. Založením stromořadí došlo k vymezení centrální části lokality na Ostrůvkách. Dle kompozičního záměru z roku 1789 měla mít tato linie kruhový tvar o průměru kruhu cca 100 sáhů českých (180 metrů), realizace se od přesného kruhového půdorysu odchýlila.
- stávající struktura je uměle založena ve stopě původní linie, z níž se zachoval pouze jasanový pařez P7 v kumulativním věku 208 let
- pařezy P1 až P6 a P8 jsou pozůstatkem smrkového živého plotu s loveckou funkcí
- strom 1 je pozůstatek pastevního dubu uvnitř plochy pastevní louky, v současnosti zarostlý náletovým porostem a zdánlivě se stává součástí lesního porostu

Řez 2b – 1 současný stav kompozice změněný v průběhu sledovaného období 1938 až 1989:

- Pastevní dub vysázený na kopečku deformovaný náletovým porostem
- Pastevní louka zarostlá náletovým porostem
- Stromořadí v doprovodu zazemněného meandru, vymežující centrální plochu lokality Na Ostrůvkách; cílové stromořadí podrůstá náletovými dřevinami
- Zazemněné těleso meandru

Řez 2b – 2 původní kompoziční záměr před rokem 1938:

- Pastevní dub vysázený na kopečku ve volné ploše pastevní louky s hlubokým zavětvením a výškou nasazení koruny 2 metry
- Luční trávník
- Stromořadí v doprovodu zazemněného meandru, výška nasazení korun 7 až 8 metrů, podél linie stromů živý plot ze smrků výšky 2 metry, proměnlivé šíře 5 až 8 metrů
- Zazemněné těleso meandru

ZÁVĚRY VZOROVÉ INTERPRETACE VÝSLEDKŮ TERÉNNÍCH ŠETŘENÍ NA ZKUSNÉ PLOŠE č. 2b

1. **kvantitativní výskyt prvků vykazujících kulturní hodnoty:**
 - zkusná plocha prezentuje fragment struktury komponované krajiny, která byla v průběhu sledovaného období díky absenci pěstební péče překryta náhradním náletovým porostem, stav absence odpovídající pěstební péče následuje i po ukončení sledovaného období až do současné doby
 - na zkusné ploše je zachycen fragment pozemku s patrnými stopami tradičního způsobu hospodaření – konkrétně se jedná o liniový porost s loveckou funkcí – hlava leče
 - uvnitř sledované struktury lesního pozemku se nenachází průseky ani rozčleňovací linie
 - uvnitř sledované struktury lesního pozemku se nachází výrazná stopa liniových terénních úprav - konkrétně se jedná o těleso nezpevněného loveckého chodníku, těleso odvodňovacího příkopu a zazemněné těleso meandru vodního toku;
 - uvnitř sledované struktury lesního pozemku se nenachází žádné další prvky hmotné kultury
2. **Autenticita:**
 - Prezentovaný soubor prvků kulturní hodnoty vykazuje střední míru autenticity
3. **Zájem památkové péče:**
 - Jedná se o lokalitu s mimořádně vysokým zájmem památkové péče – tento lesní porost je součástí národní kulturní památky
4. **Pěstební stav:**
 - Střední pěstební stav, pro posílení stability je nutno použít nepřímé přestavby, která bude kombinací prostého souboru pěstebních opatření a dosadby
5. **Kompoziční stav:**
 - Kompozice střední – zastřená náletovým náhradním porostem, který zastírá původní kompozici
6. **U dřevinných vegetačních prvků jejich dendrologický potenciál:**
 - Dendrologický potenciál dřevinných vegetačních prvků střední – realizací souboru pěstebních opatření lze částečně zvýšit
7. **U dřevinných vegetačních prvků jejich biologická hodnota:**
 - Biologická hodnota dřevinných vegetačních prvků je mimořádně vysoká – jedná se o potenciální biotop dendroxylofágního hmyzu (*Osmoderma eremita*, *Elater ferugineus* a další doprovodné druhy)
8. **U tvrdých prvků architektury jejich technický stav:**
 - Technický stav tělesa nezpevněného loveckého chodníku je velmi dobrý – běžnou udržovací péčí lze stabilizovat;
 - Technický stav odvodňovací strouhy je velmi dobrý – běžnou udržovací péčí lze stabilizovat;
 - Technický stav meandru je plně vyhovující změněné funkci - mokřadní biotop
9. **U všech prvků dlouhodobě, popř. podmíněně stabilních možnost dlouhodobé stabilizace:**
 - Vegetační prvky jsou podmíněně stabilní – realizací souboru pěstebních opatření lze u dílčí části prvků výrazně zvýšit
10. **U nestabilních prvků možnost jejich regenerace:**
 - Nestabilní náhradní náletové porosty je třeba odstranit v rámci nepřímé přestavby a na jejich místo založit novou linii smrkového loveckého živého plotu
11. **U prvků, jejichž kompoziční funkce je překryta, zastřena, popř. popřena možnost obnovy funkce:**
 - Kompoziční funkci lze zcela obnovit prostou realizací nepřímé přestavby
12. **U všech prvků možnost začlenění do provozu lesního hospodářství:**
 - Všechny hodnocené prvky jsou v současné době začleněny do lesního porostu, kompoziční záměr však sleduje jejich vyjmutí z plnění funkce lesa

6 ZÁVĚR

Ve vztahu k obecným principům uplatňovaným v současném lesním hospodářství a v lesním hospodářském plánování je předkládaná metodika doporučeným analytickým podkladem, s jehož pomocí lze aktivně vyhledávat a popisovat aktuální/výchozí stav kulturních hodnot popisovaných lesních porostů. Takto vyhledané a popsání kulturní hodnoty nemožno následně podrobně hodnotit pomocí již existujících oborových certifikovaných metodik.

Na základě tohoto analytického podkladu je možno definovat kulturní funkce lesních porostů. Následně bude možno nad touto analýzou v návrhové části LHP, popř. LHO navrhnout technologické postupy k zachování a rozvoji kulturních funkcí lesních, které jsou v souladu s kompozičním, provozním a programovým cílem objektu krajinářského zájmu.

7 SEZNAM POUŽITÉ A SOUVISEJÍCÍ LITERATURY

- AMBROS, Z.:** *Funkčné a ekologické hodnotenie lesných ekosystémov*, ZVV, Banská Bystrica, 1980.
- BLUŽOVSKÝ, Z.:** *Ekonomická podmíňnost rozvoje produkčních a celospolečenských funkcí lesa*. Práce VÚLHM, 1985, č. 66, s. 363–391
- BLUŽOVSKÝ, Z.:** *Economic Problems of Czechoslovak Multiplex Forestry*. In: Ljubana,
- BORUSÍK, P.:** *Diferencované způsoby hospodaření ve funkčních zónách lázeňského lesa Luhačovice*. In: Ekologizácia poľnohospodárstva, lesného a vodného hospodárstva. Zborník skrátených referátov z celoštátného seminára MPVVZ... Zvolen, 13.-15. júna 1989, s.216-219.
- BORUSÍK, P.:** *Vyhodnocení vlivu rekreačního tlaku na poškozování zeleně v okolí velkých měst*. Literární rešerše. Lesnická fakulta VŠZ Brno, 1990
- BORUSÍK, P.:** *Vypracování metodiky sociálního průzkumu hodnocení vztahu zeleň X rekreace*. Závěrečná zpráva výzkumného úkolu. Lesnická fakulta VŠZ Brno, 1990
- BORUSÍK, P., ŠIMEK, P.:** *Analýza variant hospodaření v lese zvláštního určení - lázeňský les Luhačovice*. Lesnická fakulta VŠZ Brno, 1993
- BORUSÍK, P., ŠIMEK, P., KOHLOVÁ, J.:** *O projektu obnovy parkové úpravy části Jabkenické obory*. Svět myslivosti 5/2. Únor 2004, str. 31-33.
- BORUSÍK, P., ŠIMEK, P., KOHLOVÁ, J.:** *Komponovaná krajina Kačinska v proměnách času*. In Čas v životě, zahradě, krajině. Sborník referátů z oborového semináře SZKT Luhačovice, 2005, s. 48-53
- BORUSÍK, P.:** *Mezioborový přístup k projektování lesů se zvýrazněnou zdravotně-rekreační funkcí*. In Hospodaření v městských a příměstských lesích. Ostrava: Česká lesnická společnost 2006, s. 58-63
- BORUSÍK, P., ŠIMEK, P.:** *Postavení městských lesů v systému zeleně města*. In Hospodaření v městských a příměstských lesích. Praha: Česká lesnická společnost 2006, str. 47-49
- BORUSÍK, P.:** *Využití pěstební analytiky solitérních stromů, skupin stromů a stromových porostů v historických zahradách*. Disertační práce. Mendelova univerzita Brno, 2009
- BORUSÍK, P., MARTINEK, J., ŠIMEK, P.:** *Metodika hodnocení porostů dřevin pro potřeby památkové péče*. Certifikovaná metodika vzniklá při řešení projektu NAKI 2013 - 2016 (kód projektu DF13P01OVV015). Mendelova univerzita Brno, 2016
- BUČEK, A. a kol.:** *Starobylé výmladkové lesy, jejich význam a udržitelnost v kulturní krajině*. Publikace vzniklá při řešení projektu NAKI Opomíjená témata krajinářské architektury pro potřebu památkové péče (kód projektu DG18P02OVV007). Národní památkový ústav, 2019.
- HRUBAN, R. a kol.:** *Hodnocení funkcí lesů*. Metodika a pracovní postupy, Oblastní plán rozvoje lesů. ÚHÚL 2020.
- JURČA, J.:** *Biotechnika účelových lesů*. SZN Praha, 1986, 365 s.
- KELLOMÄKI, S.:** *Recreational potential of a forest stand*. Silva Fenn., 12, 1978, No. 3, s. 179–186

- KUPKA, J.:** *Krajiny kulturní a historické. Vliv hodnot kulturní a historické charakteristiky na krajinný ráz naší krajiny.* ČVUT Praha 2010.
- KOŘÍNEK, V.:** *Současný stav narušování prostředí v lesích ČR.* In: Úkoly v ochraně lesního prostředí, Dům techniky ČSVTS Ostrava, 1984, s. 1–6
- KREČMER, V.:** *K otázkám národohospodářské efektivity mimoprodukčních funkcí lesů.* Lesnická práce, 1989, č. 12, s. 541–548
- KREČMER, V.:** *Trvale udržitelný rozvoj a LH v ČR (I).* Lesnictví – Forestry, 39, 1993, (12), s. 513–520
- KREČMER, V.:** *Trvale udržitelný rozvoj a LH v ČR (II).* Lesnictví – Forestry, 40, 1994, (1–2), s. 48–54
- KŘESADLOVÁ, L., PAVLÁTOVÁ, M., OLŠAN, J., EHRlich, M.:** *Metodika prostorové analýzy památek zahradního umění.* Certifikovaná metodika vzniklá při řešení projektu NAKI Kulturně historicky cenná území jako součást národní a kulturní identity České republiky (kód projektu DF12P01OVV044). Národní památkový ústav, 2015.
- KUČERA, P., FLEKALOVÁ, M., TRPÁKOVÁ, L., SEDLÁČEK, J., MATĚJKA, D., LACINA, D.:** *Metodika koncepce uspořádání krajiny pro ochranu a obnovu kulturních, historických a přírodních hodnot území.* Lednice: 2015, Mendelu v Brně. Certifikovaná metodika. Osvědčení č. 116, č.j. MK 21440/2016 OVV, Sp.Zn. MK-S 1296/2016 OVV, Lednice: Mendelova univerzita v Brně, 2015.
- KUDRLEOVÁ, L., BARTUNĚK, J.:** *Kvantifikace funkčního využití lesů.* Lesnictví, 37, 1991, č. 4–5, s. 389–397
- KUPKA, J.:** *Kulturní hodnoty lesní krajiny.* In: Jiří Kugl, ed. *Člověk, stavba a územní plánování 11.* ČVUT v Praze, Fakulta stavební 2018 pp. 191–206. ISBN 978-80-01-06482-5. ISSN 2336-7695.
- MACKŮ, J.:** *Návrh funkční zonace lesů k uplatnění alternativních způsobů hospodaření.* ÚHUL Brandýs nad Labem, 1989, 3 s., 2 příl.
- MACKŮ, J.:** *Ekologická stabilita – součást integrované ochrany lesů.* Lesnická práce, 1990, č. 3, s. 99–02
- MACKŮ, J.:** *Rajonizace hlavních funkcí lesů včetně hospodářských opatření.* SPP ŽP ČR Praha, 1992
- MAJER, V.:** *Výsledky výzkumu rekreace v lesích ČR.* In: Sborník z konf. „Využití výnos. lesa k rekreaci“, Křtiny, 1976, s. 7–11
- MATĚJČEK, J., SKOBLÍK, J.:** *Oceňování mimoprodukčních funkcí lesa.* VÚLH Jíloviště -Strnady, 1994
- MIDRIAK, R. a kol.:** *Diferencované obhospodarovanie lesa podľa integrovaných funkcií.* Les. štúdie, VÚLM Zvolen, 1981, č. 31, 222 s
- MIDRIAK, R. a kol.:** *Výskum funkcií lesa a funkčně integrované lesné hospodárstvo.* Les. čas., 29, 1983, č. 3, s. 269–274
- MÍCHAL, I.:** *Rekreační využitelnost lesa a jeho estetická hodnota (I. část).* Lesnictví, 19, 1973, č. 9, s. 767–780
- MÍCHAL, I.:** *Rekreační využitelnost lesa a jeho estetická hodnota (II. část).* Lesnictví, 20, 1974, č. 4, s. 383–405
- MÍCHAL, I.:** *Ekologická stabilita.* Veronica a MŽP, Brno, 1994
- MOLDAN, B a kol.:** *Konference OSN o životním prostředí a rozvoji, Rio de Janeiro.* Management Press, Praha, 1993
- NOVÁKOVÁ, E., SEQUENS, J., ŠRÁMEK, O.:** *Diferencovaná péče o lesy.* In: Mezinár. konf. „Ekologie krajiny“, České Budějovice, 1990, s. 68–86
- NOVÁKOVÁ, E.:** *Je kategorizace užitečná pro plnění mimoprodukční funkce lesů?* Lesnická práce, 993, č. 6, s. 188–189
- NOŽIČKA, J.:** *Přehled vývoje našich lesů,* SZN, Praha 1957
- OLŠAN, J., ŠNEJD, D., KŘESADLOVÁ, L., PAVLÁTOVÁ, M.:** *Metodika pasportizace památky zahradního umění.* Certifikovaná metodika vzniklá při řešení projektu NAKI Kulturně historicky cenná území jako součást národní a kulturní identity České republiky (kód projektu DF12P01OVV044). Národní památkový ústav, 2015.
- OLŠAN, J., EHRlich, M., KŘESADLOVÁ, L., PAVLÁTOVÁ, M., ŠNEJD, D.:** *Metodika identifikace hodnot památek zahradního umění.* Národní památkový ústav, 2015.
- PAPÁNEK, F.:** *Teoria a prax funkčně integrovaného lesného hospodárstva.* Les. štúdie, VÚLH Zvolen, 29, 1978, 218 s.

- PAPÁNEK, F.:** *Čo sú funkcie lesa.* Les, 1974, č. 2, s. 61–70
- PEJCHAL, M., ŠIMEK, P.:** *Metodika hodnocení dřevin pro potřeby památkové péče.* Projekt DF11P01OVV019 - Metody a nástroje krajinářské architektury pro rozvoj území. (řešitel Zahradnická fakulta MENDELU). Lednice. 2012.
- PLÍVA, K.:** *Funkce lesa.* Lesnická práce, 70, 1991, č. 4, s. 123–124
- PLÍVA, K.:** *Funkčně integrované lesní hospodářství. I. Přírodní podmínky v lesním plánování.* Brandýs n. L. (ÚHUL), 1991
- PLÍVA, K.:** *Trvale udržitelné obhospodařování lesů podle souborů lesních typů.* ÚHÚL Brandýs n. Labem, 2000
- POUPEROVÁ, O., DIENSTBIER, F., VÍCHA, O.:** *International Documents on Landscape Restoration.* In: Acta Univ. Agric. Silvic. Mendelianae Brunensis, 2015, 63, 1331–1334
- POUPEROVÁ, O., VÍCHA, O., DIENSTBIER, F.:** *Specificities of the Garden Architecture Monuments from the Legal Point of View.* In: Acta Univ. Agric. Silvic. Mendelianae Brunensis, 2015, 63, 1345–1355
- PULKRAB, K.:** *Optimalizace víceúčelového lesního hospodářství VZ,* ÚAEE VŠZ Praha, 1987, 44 s
- ROČEK, I., FENCL, P.:** *Svědectví map,* ČZUFL Praha, ÚHÚL, Brandýs n. L. 2001
- ROČEK, I., FENCL, P.:** *Svědectví map – mapy lesa,* ČZUFL Praha, ÚHÚL, Brandýs n. L. 2005
- SALAŠOVÁ, A.:** *Designed Landscapes of the Czech Republic and their Formation.* Životné prostredie, 2020, 54, 3, p. 166 – 177
- SAMEK, V. – ŠINDELÁŘOVÁ, J.:** *Rekreace ve volné přírodě.* Stud. inf. UVTIZ Praha, 1979, č. 3, 91 s.
- SBORNÍK:** *Zajištění cílů veřejného zájmu rozvojem mimoprodukčních funkcí lesů.* ČAZV, LČR s. p., MLK, ČLS, Hradec Králové, 1999
- SCHMITHUSEN, F.:** *Urwald und Waldkultur,* in: Deu tscher Forstverein (Hg.), Waldfacetten – Begegnung mit dem Wald, s. 21–51, 222–225, LeinfeldenEchterdingen, DRWVerlag; český překlad: Prales – a les kulturní. Dějiny a možnosti udržitelného rozvoje, ČZU, LF, Praha 2003
- SHCNEIDER, J., HOLUŠOVÁ, K. a kol.:** *Ekosystémové služby a funkce lesů,* Mendelova univerzita Brno, 2016.
- ŠIMEK, P., BORUSÍK, P.:** *Lesoprostor“ jako fenomén systémů zeleně.* In Luhačovice: Společnost pro zahradní a krajinářskou tvorbu 2005, str. 55-57
- ŠIMEK, P., ŠTEFL, L.:** *Metodika péče o díla zahradní a krajinářské tvorby z období první republiky.* Brno: Mendelova univerzita v Brně, 2017. ISBN 978-80-7509-507-7.
- ŠIŠÁK, L.:** *Cena sociálních stránek funkcí lesa a její souměřitelnost s cenou ekonomických stránek lesa.* Lesnictví, 1994, č. 3, s. 85–92
- ŠIŠÁK, L.:** *Návštěvnost lesa obyvateli České republiky.* Lesnictví – Forestry, 42, 1996, č. 6, s. 245–253
- ŠIŠÁK, L.:** *Význam produkce lesa kromě dřeva v České republice.* Lesnictví – Forestry, 43, 1997, č. 2, s. 49–66
- ŠIŠÁK, L.:** *Přehled a stručná analýza metod a účelů oceňování funkcí lesa,* s. 3–13. Sborník referátů semináře „Hodnocení funkcí lesa“. Ekonomická komise Odboru lesního hospodářství ČAZV, Komise mimoprodukčních funkcí lesa OLH ČAZV, Ministerstvo zemědělství, Ministerstvo životního prostředí, Kostelec n. Černými lesy, 2000, s. 45
- ŠIŠÁK, L., PULKRAB, K., ROČEK, I., KOVÁŘ, P., PODRÁZSKÝ, V., KREČMER, ŠVIHLA, V., ŠACH.:** *Peněžní hodnocení sociálně-ekonomického významu základních mimoprodukčních služeb lesa v České republice.* Projekt NAZV č. EP9219/99. Výzkumné zprávy. Lesnická fakulta ČZU v Praze, 1999, 2000, 2001
- ŠIŠÁK, L., ŠACH, F., ŠVIHLA, V., ČERNOHOUS, V.:** *Metodika sociálně - ekonomického hodnocení funkcí lesa.* Metodiky pro praxi. Lesnický průvodce 1/2006. Výzkumný ústav lesního hospodářství a myslivosti Strnady.
- ŠIŠÁK A KOL.:** *Metodika hodnocení společenské sociálně-ekonomické významnosti ekosystémových služeb lesa v České republice, certifikovaná metodika,* Praha, 2017
- VÍCHA, O.:** *Právní nástroje ochrany historické kulturní krajiny v právních předpisech na úseku památkové péče.* Acta Universitatis Carolinae – Iuridica, č. 2/2015, s. 87–116, ISSN 0323-0619
- VÍCHA, O.:** *The Concept of the Right to Cultural Heritage within the Faro Convention.* International and Comparative Law Review, No. 2, 2014, Vol. 14, s. 23–38, ISSN 1213-8770

VYSKOT, I. a kol.: *Kvantifikace a hodnocení funkcí lesů České republiky*. MŽP. Praha 2003, p. 186, přílohy.

ŠINDELÁŘOVÁ, J.: *Význam lesů v tvorbě a ochraně životního prostředí*. Stud. Inf. UVTIZ, 1978, č. 4, 84
Proceedings of the 19. IUFRO World Congress 1987, s. 21–28

www.uhul.cz/huel/ocenovani/

8 SEZNAM AUTORSKÝCH PROJEKTŮ, KTERÉ PŘEDCHÁZELY METODICE

BORUSÍK, P., ŠIMEK, P.: *Stanovení režimu péče pro národní kulturní památku Obora Hvězda v Praze*. Magistrát Hl. M. Prahy, 1993

BORUSÍK, P., KOHLOVÁ, J., ŠIMEK, P.: *Studie oborní parkové úpravy kulturně - historické části obory Jabkenice*. Lesy ČR, sp., 2004.

BORUSÍK, P., MAREŠOVÁ, S.: *Regenerace lokality Obora v Poděbradech*. Město Poděbrady, 2004

BORUSÍK, P., MAREŠOVÁ, S.: *Lázeňské lesy Červená kyselka Karlovy Vary - Rozvojový program pro volný čas*. Město Karlovy Vary, 2004

BORUSÍK, P., KOHLOVÁ, J., ŠIMEK, P.: *Studie regenerace NKP Kačina – část obora*. Lesy ČR, sp., 2005.

BORUSÍK, P., ŠIMEK, P.: *Zhodnocení rekreačního a pěstebního potenciálu městských lesů jako podklad pro zapracování do připravovaného LHP*. Městské lesy Ostrava. 2006.

BORUSÍK, P., BORUSÍKOVÁ, A., ŠIMEK, P.: *Studie oborní krajinařské úpravy Sedlické obory*. Lesy ČR, sp., 2008.

BORUSÍK, P., BORUSÍKOVÁ, A., ZLATUŠKA, K.: *Revitalizace Hvězdice lipových alejí u hájovny Březovice 34*. Lesy ČR, sp., 2015.

BORUSÍK, P., ŠIMEK, P.: *Ověřovací studie - Revitalizace areálu domova pro seniory Jevišovice*. Domov pro seniory Jevišovice, p.o. Mendelu 2016.

BORUSÍK, P., BORUSÍKOVÁ, A.: *SZ Uherčice – obnova zámeckého areálu*. NPU Praha, UPS Kroměříž, 2017.

JURČA, J., MACHOVEC, J., BORUSÍK, P.: *Studie revitalizace zámeckého parku a parkového lesa Lány*. Kancelář prezidenta republiky Praha, 1986.

JURČA, J., MACHOVEC, J., BORUSÍK, P.: *Studie revitalizace lázeňského lesa Luhačovice*. Státní lázně Luhačovice, 1987.

ŠIMEK, P., BORUSÍK, P., RYCHTAR, L.: *Rekonstrukce zámeckého parku v Šilheřovicích - první etapa - projekt obnovy porostů*. Šilheřovice, 1995.

BORUSÍK, P., KOHLOVÁ, J., ŠIMEK, P.: *Zámecký park Průhonice – návrh stabilizačních opatření pro porosty – 1 a 2. etapa*. Botanický ústav AV ČR, v.v.i. Průhonice. 2017.

ŠIMEK, P., BORUSÍK, P., KOHLOVÁ, J.: *Koncepce krajinařského řešení ve vybraných částech terapeutické krajiny Františkovy Lázně*. Město Františkovy Lázně, 2018.

ŠIMEK, P., BORUSÍK, P.: *Studie řešení lokality Kalvárie Napajedla*. Město Napajedla, 2020.